

**VYSOKÁ ŠKOLA BÁŇSKÁ -  
TECHNICKÁ UNIVERZITA OSTRAVA**  
**Hornicko-geologická fakulta**  
Institut geoinformatiky

**VNÍMÁNÍ NEBEZPEČNÝCH OBLASTÍ  
OBYVATELI OSTRAVY**

bakalářská práce

**Autor:**  
**Vedoucí bakalářské práce:**

Iva Svobodová  
Ing. Igor Ivan Ph.D.

Ostrava 2011

VŠB - Technická univerzita Ostrava  
Hornicko-geologická fakulta  
Institut geoinformatiky

## Zadání bakalářské práce

Student: **Iva Svobodová**  
Studijní program: B3646 Geodézie a kartografie  
Studijní obor: 3646R006 Geoinformatika  
Téma: **Vnímání nebezpečných oblastí obyvateli Ostravy**  
**Perception of Dangerous Areas by Inhabitants of Ostrava City**

Zásady pro vypracování:

Cílem bakalářské práce je zjistit od Ostravanů lokality ve městě, kde se cítí nebezpečně a také důvody pro tento pocit. Pro tento účel řešitel vytvoří mapové výstupy s vhodným tematickým obsahem a následně do takto připravených výstupů získá zákresy od dostatečného vzorku obyvatel, který bude pokrývat vybraná území města Ostravy. Následně vyhodnotí výsledky a určí místa v Ostravě, kde mají obyvatelé strach a určí důvody tohoto pocitu.

1. Seznámení se s metodikou výzkumu
2. Příprava map a otázek do dotazníku
3. Vytipování oblastí pro provedení průzkumu a vlastní průzkum
4. Zpracování výsledků - skenování map, rektifikace a překryvná analýza
5. Vyhodnocení výsledků a dotazníku

Seznam doporučené odborné literatury:

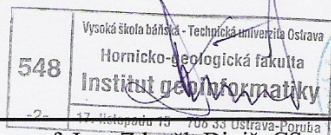
Flowerdew, R., Martin, D. (1997): *Methods in Human Geography. A guide for students doing a research project.* Pearson Education Limited, 296 p., ISBN 0-582-28973-4.  
Ferenčuhová, S., Hledíková, M., Galčanová, L., Vacková, B. (eds.): *Město: Proměnlivá ne/samozřejmost.* Pavel Mervart a Masarykova univerzita, Brno, 256 s., ISBN 978-80-210-4866-9.

Formální náležitosti a rozsah bakalářské práce stanoví pokyny pro vypracování zveřejněné na webových stránkách fakulty.

Vedoucí bakalářské práce: **Ing. Igor Ivan, Ph.D.**

Datum zadání: 31.10.2010

Datum odevzdání: 30.04.2011



prof. Ing. Zdeněk Diviš, CSc.  
vedoucí institutu



prof. Ing. Vladimír Slivka, CSc., dr.h.c.  
děkan fakulty

## ***Prohlášení***

*- Celou bakalářskou práci včetně příloh, jsem vypracovala samostatně a uvedla jsem všechny použité podklady a literaturu.*

*- Byla jsem seznámena s tím, že na moji bakalářskou práci se plně vztahuje zákon č.121/2000 Sb. - autorský zákon, zejména § 35 – využití díla v rámci občanských a náboženských obřadů, v rámci školních představení a využití díla školního a § 60 – školní dílo.*

*- Beru na vědomí, že Vysoká škola báňská – Technická univerzita Ostrava (dále jen VŠB-TUO) má právo nevydělečně, ke své vnitřní potřebě, bakalářskou práci užít (§ 35 odst. 3).*

*- Souhlasím s tím, že jeden výtisk bakalářské práce bude uložen v Ústřední knihovně VŠB-TUO k prezenčnímu nahlédnutí a jeden výtisk bude uložen u vedoucího bakalářské práce. Souhlasím s tím, že údaje o bakalářské práci, obsažené v Záznamu o závěrečné práci, umístěném v příloze mé bakalářské práce, budou zveřejněny v informačním systému VŠB-TUO.*

*- Bylo sjednáno, že s VŠB-TUO, v případě zájmu z její strany, uzavřu licenční smlouvu s oprávněním užít dílo v rozsahu § 12 odst. 4 autorského zákona.*

*- Bylo sjednáno, že užít své dílo – bakalářskou práci nebo poskytnout licenci k jejímu využití mohu jen se souhlasem VŠB-TUO, která je oprávněna v takovém případě ode mne požadovat přiměřený příspěvek na úhradu nákladů, které byly VŠB-TUO na vytvoření díla vynaloženy (až do jejich skutečné výše).*

V Ostravě dne 29.4.2011

.....

Iva Svobodová

## **ANOTACE**

Úkolem této bakalářské práce bylo využít techniky mentálních map k zjištění lokalit ve městě Ostrava, kde se lidé necítí bezpečně a zjištění důvodů tohoto pocitu pomocí doplňujícího dotazníku. Zkoumanými oblastmi v Ostravě jsou Poruba, Pustkovec, Svinov a Třebovice. Výsledky byly zpracovány do tematických map.

Klíčová slova: mentální mapa, Ostrava

## **SUMMARY**

The goal of this thesis was to use the technique of mental maps to identify locations in the city of Ostrava, where people do not feel safe and detect the reason for this feeling with the additional questionnaire. Selected research areas in Ostrava city was Poruba, Pustkovec, Svinov and Třebovice. The results of research were processed into thematic maps.

Keywords: mental map, Ostrava

## **PODĚKOVÁNÍ**

Na tomto místě bych chtěla poděkovat především vedoucímu mé bakalářské práce Ing. Igorovi Ivanovi Ph.D., za odborné vedení, pomoc při zpracování této práce.

## OBSAH

1	ÚVOD .....	1
2	CÍLE PRÁCE .....	2
2.1	Úkoly .....	2
3	PŘEDCHOZÍ VÝZKUMY .....	3
3.1	Dotazníková šetření .....	3
3.2	Zpráva MVČR za rok 2010 .....	4
3.3	Mapování zločinnosti .....	6
4	POUŽITÉ METODY .....	7
4.1	Dotazník .....	7
4.1.1	Forma dotazování .....	7
4.1.2	Konstrukce dotazníku .....	8
4.1.3	Konstrukce otázek .....	9
4.2	Mentální mapa .....	9
4.3	Vyhodnocení dat .....	11
5	POSTUP PRÁCE .....	12
5.1	Tvorba podkladových map .....	13
5.2	Tvorba dotazníků .....	14
5.3	Provedení průzkumu .....	16
5.4	Zpracování dotazníků .....	17
6	VÝSLEDKY .....	18
6.1	Statistická data sociodemografických ukazatelů .....	18
6.2	Statistická data oblastí .....	21
6.3	Oblasti zakreslených dat .....	21
6.4	Pocit nebezpečí .....	23
6.5	Druh hrozby .....	26
6.5.1	Verbální obtěžování, výhružky .....	26
6.5.2	Krádež .....	27
6.5.3	Loupež .....	29
6.5.4	Napadení .....	30

6.5.5	Sexuální nátlak .....	32
6.5.6	Jiná hrozba .....	33
6.6	Původce hrozby .....	34
6.6.1	Podnapilé osoby .....	34
6.6.2	Mladí výtržníci .....	36
6.6.3	Bezdomovci .....	37
6.6.4	Narkomani .....	39
6.6.5	Menšiny .....	40
6.6.6	Jiná skupina obyvatel .....	42
6.7	Oblasti s trestným činem .....	43
7	ZÁVĚR .....	45
	LITERATURA .....	46
	SEZNAM OBRÁZKŮ .....	47

## **SEZNAM ZKRATEK**

CATI	Computer Assisted Telephone Interview
CAWI	Computer Assisted Web Interviewing
GIS	Geografický informační systém
WMS	Web Map Service



## 1 ÚVOD

Vnímání nebezpečných oblastí je založeno na subjektivním pocitu nebezpečí každého jedince. Každý člověk si ve své hlavě utváří mapu svého okolí, podle které se orientuje. Kromě představy o prostorovém rozmístění objektů, jsou do této mapy promítnuty i další informace, například místa, kterým se má vyhnout a kterými lze naopak bezpečně projít. Utváření těchto míst je ovlivněno různými vlivy, mohou jimi být zkušenosti s nebezpečnou situací např. krádeží peněženky, setkávání bezdomovce u kontejnerů nebo přečtení článku o trestné činnosti v novinách.

Úkolem této bakalářské práce je zjistit pomocí techniky mentálních map lokality ve městě Ostrava, kde se lidé necítí bezpečně a zjištění koho a čeho se lidé v těchto oblastech obávají pomocí doplňujícího dotazníku.

Jako oblast dotazování byly zvoleny především hustěji osídlené oblasti městských částí Poruba a Pustkovec. Ke zkoumaným oblastem pak patří i městské části Svinov, a Třebovice.

Jako výsledek práce vzniklo několik tematických map, které zobrazují pocit nebezpečí a ohrožení jednotlivými činy a skupinami osob.

## **2 CÍLE PRÁCE**

Cílem bakalářské práce je zjistit od Ostravanů lokality ve městě, kde se necítí bezpečně a důvody pro tento pocit. Pro tento účel řešitel vytvoří mapové výstupy s vhodným tematickým obsahem a následně do takto připravených výstupů získá zákresy od dostatečného vzorku obyvatel, který bude pokrývat vybraná území města Ostravy. Následně vyhodnotí výsledky a určí místa v Ostravě, kde mají obyvatelé strach a určí důvody tohoto pocitu.

### **2.1 Úkoly**

1. Seznámení se s metodikou výzkumu
2. Příprava map a otázek do dotazníku
3. Vytipování oblastí pro provedení průzkumu
4. Zpracování výsledků - skenování map, rektifikace a překryvná analýza
5. Vyhodnocení výsledků dotazníku

### 3 PŘEDCHOZÍ VÝZKUMY

Většina část výzkumů na téma kriminality a pocitu bezpečí proběhla celoplošně po ČR pomocí dotazníkových šetření a odpovědi byly vyhodnocovány statistickým zpracováním. Další informace ohledně kriminality lze získat prostřednictvím Ministerstva vnitra ČR. Vybraná zjištění jsou obsažena v následujících kapitolách.

#### 3.1 Dotazníková šetření

Práce *"Vývoj kriminality na území České republiky"* [1] se zabývá zobrazením počtu trestných činů rozdělených do několika kategorií, přepočtených na počet obyvatel, za období 1994-2005, v kartogramech. Data jsou použita z Evidenčně statistického systému kriminality od Policejního prezidia České republiky.

Článek *"Bezpečnostní rizika a jejich percepce českou veřejností"* [2] se zabývá otázkami viktimizace, hodnocením bezpečnosti situace, pocitem ohrožení, konkrétními obavami z trestných činů a jejich pravděpodobností a názory jak snížit kriminalitu. V článku jsou také některé tyto aspekty srovnávány v rámci velikosti měst nebo Prahy a celé republiky. Vychází z dat, pořízených v rámci grantů GA ČR č.403/98/0395 *Postoje veřejnosti ke kriminalitě a relativní sociální deprivace* a MV ČR 19982000001 *Bezpečností rizika – pojem, fakta, politiky*.

Práce *"Občané o kriminalitě a prevenci"* [3]. V roce 2007 proběhl průzkum veřejného mínění na téma kriminality a její prevence. Zkoumal se vzorek 1100 obyvatel ČR starších 15 let, přičemž obyvatelé Moravskoslezského kraje tvořili 11,8 procent z dotazovaných. Průzkum se zabýval velkým množstvím otázek většinou však celoplošně. Mimo jiné zkoumal změny v kriminalitě dnes a před deseti lety, podle 66 % respondentů se v Moravskoslezském kraji úroveň kriminality zvýšila. Dále, které společenské skupiny jsou zdrojem kriminálních činů, výsledky jsou na obrázku 1.

**Tabulka 7: Nejčastěji uváděné skupiny lidí, kteří se – dle názoru respondentů – výrazněji podílejí na kriminalitě v ČR.**

	pořadí	abs.čet. odpovědí	%
Romové	1	476	43,2
cizinci, přistěhovalci, uprchlíci	2	333	30,2
alkoholici, drogově závislí, gambleři	3	289	26,3
bezdomovci	4	171	15,6
děti, mládež	5	148	13,5
nezaměstnaní (ti, co nechtějí pracovat)	6	147	13,3
dříve souzení lidé, recidivisté	7	134	12,1

*Obr. 1 Skupiny s vyšším kriminálním potenciálem [3]*

Další ze zkoumaných dotazů byly na ohrožení kriminalitou a viktimizace. Na škále od jedné do šesti, kde jednička je rovna "vůbec se necítím ohrožen" a šestka "cítím se velmi ohrožen", jsou kapesní krádeže ohodnoceny jako 3,80, loupežné přepadení má hodnotu 3,46, ublížení na zdraví 3,44 a znásilnění 2,35. Přičemž všech těchto druhů kriminality se o něco více bojí ženy. Na otázku viktimizace v průběhu posledního roku odpovědělo 19,2 % respondentů, že se stalo obětí majetkové kriminality a 2,7 % se stalo obětí násilné kriminality. Podle 68,8 % dotazovaných z Moravskoslezského kraje se kriminalita zvýšila.

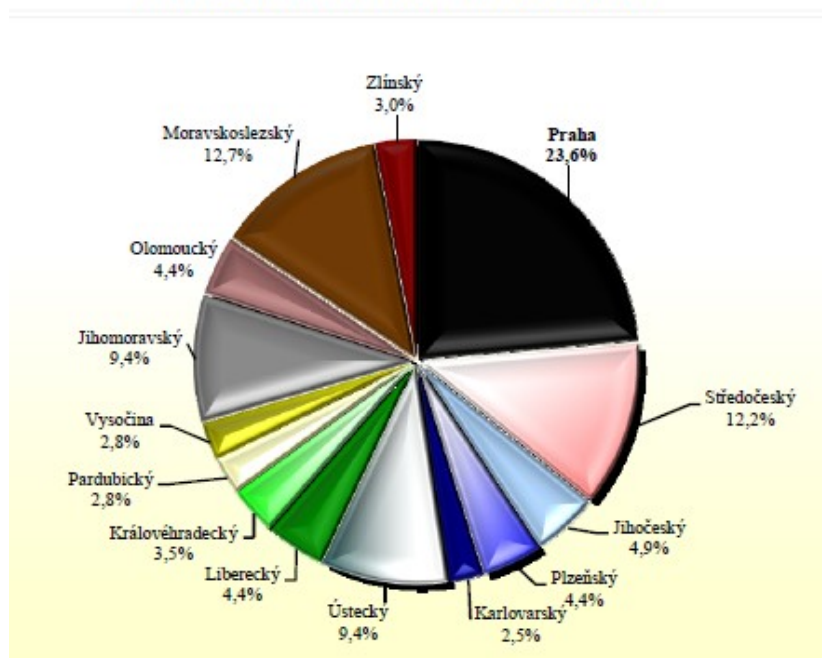
V současné době je na VŠB-TUO zadána diplomová práce na téma "Lokalizace strachu v Ostravě", která má za úkol lokalizovat oblasti v Ostravě, kde mají její obyvatelé zvýšený pocit strachu. Výsledek má vzniknout syntézou dat, které zvyšují pocit strachu ve městě (zdrojem dat PČR, Úřady práce, aj.) a naopak dat které zvyšují pocit bezpečí (lokalizace policejních stanic, veřejného osvětlení, aj.).

## 3.2 Zpráva MVČR za rok 2010

Zpráva Ministerstva vnitra České republiky s názvem "Zpráva o situaci v oblasti vnitřní bezpečnosti a veřejného pořádku na území České republiky v roce 2010" [4] poskytuje informace o vývoji kriminality v ČR. Podle zprávy bylo v roce 2010 registrováno celkem 313 387 trestných činů. Počet obětí vybraných trestných činů (podle evidence PČR) se stalo 44519 osob.

Ve všech krajích došlo k poklesu registrované kriminality, v Moravskoslezském kraji byl zaznamenán zřetelný pokles registrované kriminality (-7,2 %). Nejvyšší podíl na registrované kriminalitě má Praha 23,6 %, Moravskoslezský kraj je druhý s 12,7 %, porovnání všech krajů je vidět na obrázku 2. V přepočtu na 10 tis. obyvatel je nejvíce zatížena Praha s 593 skutky, potom kraj Ústecký (352), následuje kraj Moravskoslezský (318), kraj Liberecký (314) a Středočeský (306).

**Podíly jednotlivých krajů  
na zjištěné celkové kriminalitě v ČR v roce 2010**



Obr. 2 Podíly jednotlivých krajů na zjištěné celkové kriminalitě v ČR v roce 2010 [4]

Z celkového počtu stíhaných a vyšetřovaných osob připadá na cizí státní příslušníky 6,6 %. Z celkového počtu odsouzených bylo cizinců 6,9 %, nejvíce odsouzených bylo příslušníků Slovenské republiky (41,2 % z odsouzených cizinců), dále Ukrajinské republiky (17,1 %) a Vietnamské socialistické republiky (11,6 %).

Oproti roku 2009 došlo k celkovému poklesu loupeží, ale pouliční loupeže stále tvoří více než polovinu z nich. Naopak došlo k nepatrnému zvýšení mravnostní kriminality, nejčastějšími činy jsou pohlavní zneužívání a znásilnění. Mravnostních trestných činů se nejčastěji dopouštěli pachatelé ve věku 19-29 let.

### 3.3 Mapování zločinnosti

Při analýzách zločinů se často setkáme s bodově reprezentovanou mapou výskytů zločinů. Pro převod těchto výskytů zločinů do kontinuálního pole se často užívá kvadrantová metoda, která sleduje četnosti událostí v buňkách zvolené mřížky nebo jádrové vyhlazování, které vede k odhadu intenzity bodového vzorku, získáme tzv. hot spots, místa shluků. Výsledné mapy zobrazují místa s největším výskytem kriminální činnosti. Mapy lze porovnávat z hlediska časového vývoje nebo lze porovnávat různé typy zločinů. Několik praktických příkladů užití těchto map najdeme v knize *"Crime Mapping Case Studies: Practice and Research"* [5].

V případě zobrazení trestných činů jednoho pachatele lze analyzovat jeho prostorové preference a najít jeho nebo místa, kde se pravděpodobně zdržuje. Lze také předpovídat jeho budoucí chování. Mapy tedy mohou sloužit i k vyšetřování zločinů. [6]

## 4 POUŽITÉ METODY

K získání dat byla použita metoda dotazníku a mentálních map. K následnému vyhodnocení dat byla použita překryvná analýza a základní statistické ukazatele.

### 4.1 Dotazník

Jelikož cílem práce je zjistit názor obyvatel Ostravy na jejich okolí, je třeba data získat přímo od nich a v přirozených podmínkách, proto odpadá jak experiment, tak pozorování a jako vhodná metoda byl zvolen dotazník.

*"Dotazník je formalizované uspořádání otázek pro sběr dat od respondentů, jehož funkcí je měření mínění, postojů a charakteristik." [7]*

Na začátku je zapotřebí stanovit informace, které by měly být získány. Dále je nutno zvolit formu dotazování a formulovat otázky a případné předpřipravené odpovědi.

#### 4.1.1 Forma dotazování

Dotazování je jednou z metod, kterými se dají získat požadovaná data. Nejprve je potřeba sestavit dotazník, podle kterého pak dotazování probíhá. Existují čtyři formy dotazování: telefonická, písemná, elektronická a osobní [7]. Každá z těchto forem má své výhody a nevýhody.

Telefonické dotazování probíhá pomocí telefonní sítě, tazatel čte respondentovi otázky a ten na ně odpovídá, tazatel si zaznamenává odpovědi. Otázky i odpovědi by měly být krátké a jednoduše formulované [7]. Nedají se použít přílohy, jako jsou obrázky, předměty, aj. Jedná se o velmi rychlý způsob dotazování, v dnešní době se využívá systém CATI (Computer Assisted Telephone Interview), kdy počítač průběžně vyhodnocuje odpovědi a nabízí další vhodné otázky. Výsledky průzkumu jsou taktéž rychle zpracovány. [8]

Písemné dotazování probíhá pomocí předem vytištěného dotazníku, který je zasílán respondentům poštou. Respondent se sám rozhoduje, jestli dotazník vyplní a případně kdy tak učiní. Problémem je návratnost dotazníku, řešením je motivace respondentů k vyplnění a odeslání dotazníku např. pomocí nabídnuté slevy, zařazením respondentů do slosování o výhru, aj. [7] Tento problém téměř odpadá u sčítání lidí, domů a bytů, jelikož povinnost

poskytnout správné údaje je dána zákonem č. 296/2009 Sb. a za neposkytnutí údajů lze uložit pokutu [9].

Elektronické dotazování je tzv. CAWI (Computer Assisted Web Interviewing) systém. Probíhá buď pomocí rozesílání e-mailů, nebo přes webové stránky. Je velice podobné písemnému dotazování, ale je rychlejší a jednodušší na zpracování. Může být také doplněno o audiovizuální informace.[10]

Osobní dotazování probíhá přímo mezi tazatelem a respondentem. Je zde možnost využití nejvíce druhů pomůcek, např. obrázky nebo předměty. Jde o způsob dotazování s nejvyšší návratností a také s nejlepší zpětnou vazbou. Úkolem tazatele je získat respondenta, nepůsobit rušivě a neovlivňovat jeho názor. [7],[10]

Porovnání jednotlivých forem dotazování ukazuje obr. 3.

Forma dotazování	Osobní	Písemné	Telefonické
<b>Vlastnosti</b>			
Identita dotazovaných	přesně stanovitelná	nelze přesně zjistit	nelze přesně zjistit
Reprezentativnost vzorku	ano	velké problémy	problémy
Náklady	vysoké	průměrné	průměrné
Organizace v terénu	ano	ne	ne
Spontánní odpovědi	ano	ne	ano
Návratnost	-	nízká (do20%)	-
Vliv jiných osob	ne	ano	Možný
Vliv tazatele	ano	ne	Možný
Možnost využít vizuální pomůcky	ano	ne	ne (pomocí internetu ano)
Složité otázky	ano	ano	Ne
Rychlost výzkumu	vysoká	nízká	Maximální

Obr. 3 Přednosti a nevýhody forem dotazování [7]

#### 4.1.2 Konstrukce dotazníku

Dotazník se skládá ze tří základních částí: úvodní části, jádra a závěrečné části. Úvodní část obsahuje představení průzkumu, žádosti o spolupráci, ubezpečení o anonymitě projektu a případně představení tazatele[7]. Jádro dotazníku obsahuje tematické otázky k samotnému průzkumu, jejich konstrukce je popsána v následující kapitole. Závěrečná část se skládá především ze sociodemografických otázek a má za úkol identifikovat respondenta. Dotazník by měl být konstruován s přihlédnutím k výběru jeho cílové skupiny.



### 4.1.3 Konstrukce otázek

Otázky koncipujeme podle informací, které chceme získat. Při jejich tvorbě je nutno věnovat pozornost výběru slov, měl by jim rozumět každý potenciaální respondent, je tedy vhodné upravit slovník podle cílové skupiny, a měly by mít pouze jeden význam. Otázka musí být jednoduchá, přímá a srozumitelná. [10]

Podle formulace se otázky dělí na přímé a nepřímé. Přímé otázky se ptají na podstatu problému, např. "Kouříte?", kdežto nepřímé otázky se snaží podstatu problému nějak zaobalit.[7]

Otázky se dělí podle typu odpovědi na uzavřené, polouzavřené a otevřené. Uzavřené otázky obsahují výčet možných odpovědí, polouzavřené obsahují taktéž výčet možností, ale je zde dán prostor i pro další jinou odpověď. U otevřených otázek je dán prostor pro jakoukoliv odpověď, tyto otázky se zpracovávají nejhůře.

Uzavřené otázky používají předdefinovaných odpovědí, dají se shrnout do těchto kategorií: dichotomické otázky, multiple choice, sémantický diferenciál a škálové otázky. Dichotomické otázky umožňují pouze odpověď ano/ne, existují i trichotomické otázky, nejčastěji jde o doplnění možnosti "nevím" mezi odpovědi. Multiple choice obsahuje tři a více možných odpovědí, vybrat lze buď jednu, nebo více správných hodnot. Škálové otázky jsou vhodné pro měřitelné odpovědi jako míra souhlasu/nesouhlasu, ohodnocení známkami, eventuelně určení pořadí prvků. [11]

## 4.2 Mentální mapa

Jako vhodná metoda pro zjištění oblastí ve městě, kde se Ostravané necítí bezpečně, byla zvolena mentální mapa, která umožňuje grafické znázornění těchto lokalit.

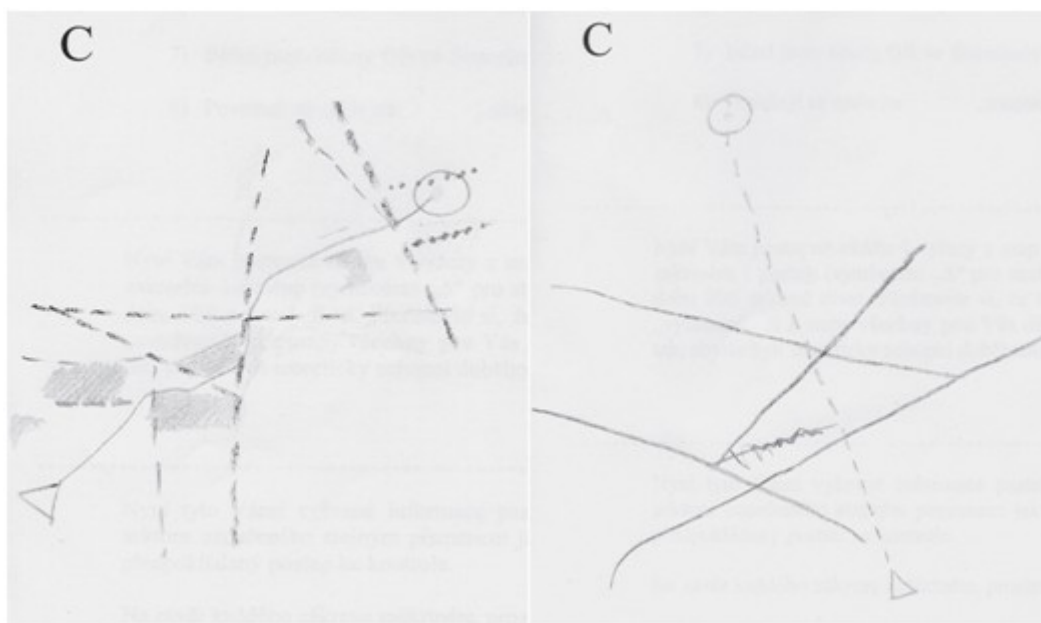
Mentální mapa je *"způsob uložení obrazů fyzického světa a vztahů mezi objekty v mozku, charakteristický individuální (subjektivní) deformací směrů, tvarů, vzdáleností apod."* [12].

Mentální mapy začaly vznikat v 60. letech 20. století a jsou interdisciplinární, neboť spadají hned do několika vědních oborů, např. psychologie, sociologie, geografie, atd. Vznikly dvě pojetí mentálních map, mapy lynchovského typu, pojmenované podle Kevina Lynche a mapy gouldovského typu, podle Petera Goulda. Tito dva jsou považováni

za zakladatele mentálního mapování v geografii. Při využití lynchovského typu tvoří mapu přímo jedinec dle svého vlastního vnímání okolního prostoru a jeho vlastností, kdežto při využití gouldovského typu, jedinec vyjadřuje své preference k danému místu a tyto informace následně zpracovává kartograf do výsledné mapy.[13]

Mapy lze také dělit na komparativní a nekomparativní. Komparativní mapa je porovnatelná se skutečným stavem věci, např. zakreslení polohy hlavního města v rámci státu. Nekomparativní mapa je se skutečností neporovnatelná, často zjišťuje vybrané preference respondentů. [14]

Na obrázku 4 jsou zakresleny představy dvou různých orientačních běžců o stejném místě (trase závodu). Je vidět, že každý trasu vidí trochu jinak a každý si v mozku uchovává jiné množství a kvalitu informací.



*Obr. 4 Ukázky mentálních map orientačních běžců [13]*

Mentální mapování je založeno na vnímání okolního světa, jeho prostorových dispozic a vztahu subjektu k tomuto prostoru. V mozku je tedy vytvářena určitá představa o okolním světě, o objektech v něm, jejich tvaru, umístění, účelu, na tyto informace se pak vážou další aspekty jako vztah jedince k těmto objektům, znalosti o objektu nebo zkušenosti s objektem.

Člověk pak tuto představu používá při orientaci v reálném světě a předem si vybírá, kam chce jít a kudy se tam lze dostat. Mapa a její představa je rovněž ovlivněna mnoha

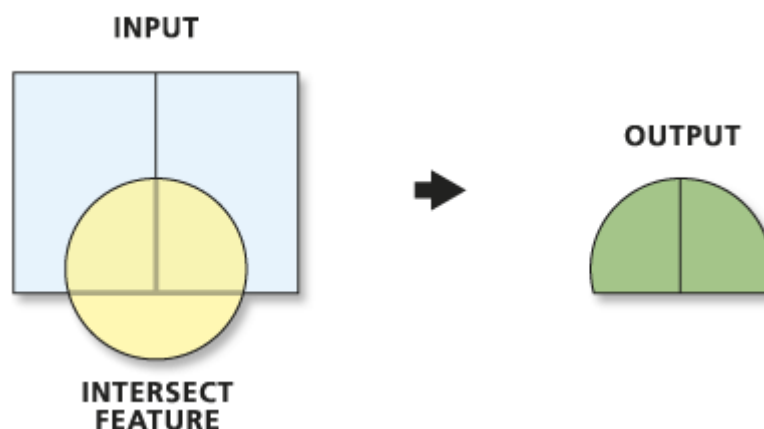
vnějšími vlivy, jako jsou informace z médií, získání nové informace od jiného člověka. Představa člověka se také může s časem měnit získáním nových zkušeností a informací.

Dva lidé nikdy nenakreslí stejnou mentální mapu, protože každý z nich má jinou představu o realitě pramenící z různých zkušeností s objektem, z různého stupně poznání okolních objektů a z různých informací o něm, které získává buď svými smysly, nebo jako dodatečnou informaci odjinud.

### 4.3 Vyhodnocení dat

Protože oblasti zakreslené při mentálním mapování mají více než jeden rozměr, je nevhodnější reprezentace dat pomocí polygonů. Pro jejich zpracování byly jako nejvhodnější zvoleny překryvné analýzy, spadající do prostorových analýz dat. Prostorové analýzy, jsou definovány jako *"soubor technik pro analýzu a modelování lokalizovaných objektů, kde výsledky analýz závisí na prostorovém uspořádání těchto objektů a jejich vlastností."* [15].

Překryvné analýzy mohou probíhat nad rastrovými i vektorovými daty. Zahrnují operace sjednocení, průnik, rozdíl atp. Na obrázku 5 je znázorněna operace průnik, jak ji zachycuje nápověda programu ArcGIS, vlevo jsou vrstvy vcházející do analýzy a vpravo nová vrstva průniku.

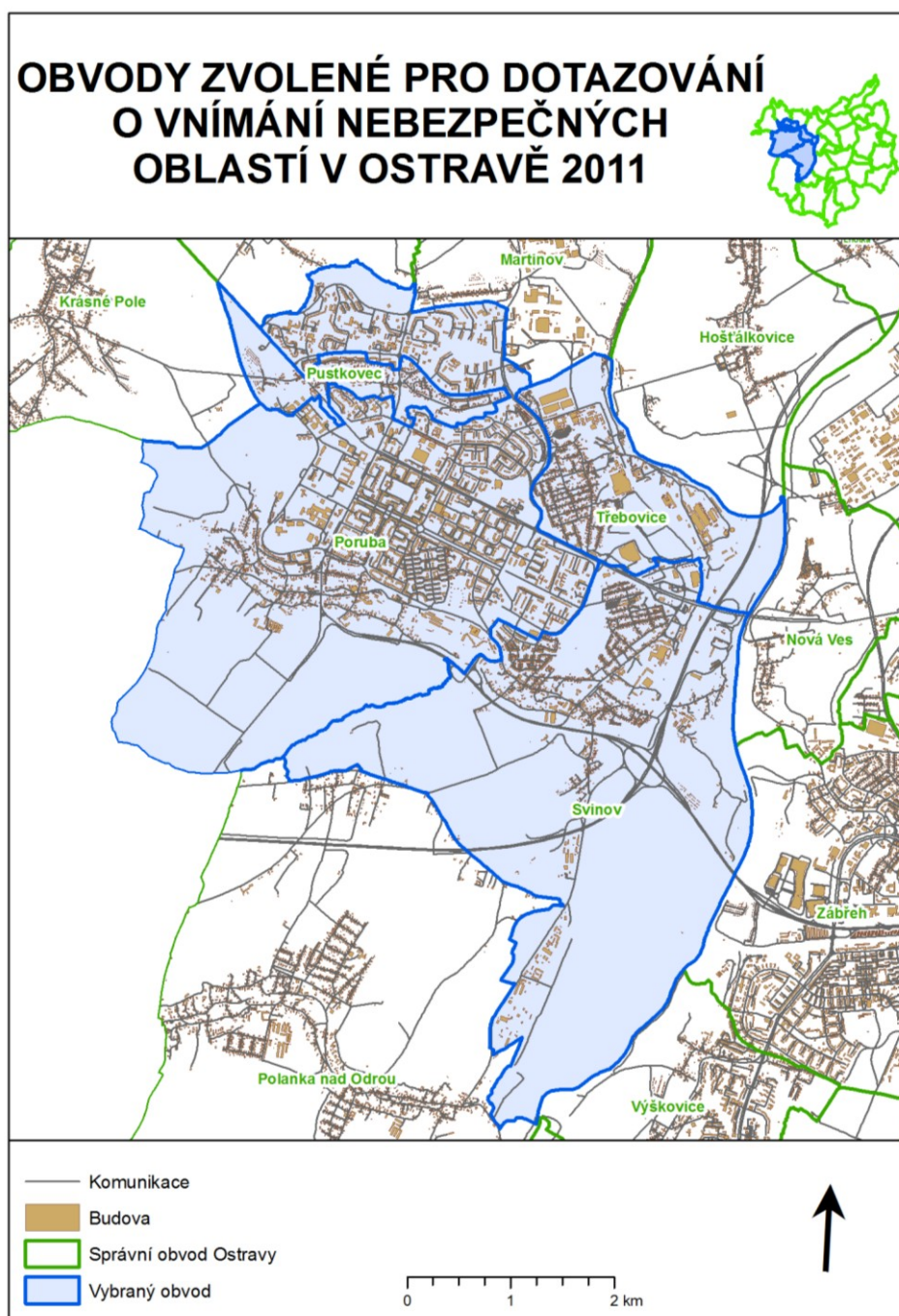


Obr. 5 Funkce INTERSECT programu ArcGIS

Pro vyhodnocení dat z dotazníku byly zvoleny základní statistické ukazatele aritmetický průměr a četnost.

## 5 POSTUP PRÁCE

Pro provedení průzkumu, musel být nejprve zhotoven dotazník a podkladové mapy pro zakreslení mentálních map. Následoval samotný průzkum a potom zpracování dat z něj. Jako výzkumná oblast byly stanoveny obvody Poruba, Pustkovec, Svinov a Třebovice, viz obrázek 6.



Obr. 6 Obvody zvolené pro dotazování o vnímání nebezpečných oblastí v Ostravě 2011

Pro tvorbu podkladových dat a vyhodnocení zakreslených oblastí byl zvolen software ArcGIS 9.3 firmy ESRI, pro tvorbu geodatabází ArcCatalog a pro práci s daty ArcMap.

## 5.1 Tvorba podkladových map

Pro tvorbu podkladových map pro dotazování byla využita mapová WMS služba Statutárního města Ostrava. Využita byla především bloková mapa, která obsahuje budovy, zastavěnou plochu, les, městskou zeleň a vodní plochy. Dále byly využity vrstvy ulic a jejich popisky, obvody a budovy taktéž poskytnuté Statutárním městem Ostrava. Prvky ulic byly upraveny do vizuální podoby nejpoužívanějšího českého mapového portálu mapy.cz, aby měli respondenti snazší orientaci ve výsledné podkladové mapě.

Pro lepší orientaci ve známém prostředí byly zvoleny orientační body zahrnující vlakové stanice, nemocnice, známější školy (např. VŠB-TUO), městské úřady, pošty, kostely, zámky, kulturní domy, sportoviště, bazény, supermarkety, významnější podniky (např. vozovna Dopravního podniku Ostrava) a několik dalších bodů jako budova soudu nebo vysokoškolské koleje. Mezi orientační body nebyly zahrnuty policejní stanice, jelikož jejich zobrazení na mapě by mohlo ovlivnit zakreslení oblasti pocitu nebezpečí. Symboly reprezentující tyto orientační body byly zvoleny, co nejznámější, většinou s přihlédnutím k portálu mapy.cz.

Výsledné mapové podklady tedy obsahují blokovou mapu, vrstvu ulic a jejich popisků, orientační body, název (lokalizaci) jednotlivých mapových listů, měřítko, legendu k orientačním bodům a pole pro identifikaci respondenta (ID). Mapové listy zobrazují především hustěji obydlené oblasti vybraných obvodů a částečně se překrývají, aby bylo možno co nejlépe zakreslit oblasti pocitu nebezpečí. Klad listů je vidět na obrázku 7.



Obr. 7 Klad mapových listů pro dotazník o vnímání nebezpečných oblastí v Ostravě 2011

## 5.2 Tvorba dotazníků

V úvodní části dotazníku bylo zvoleno představení průzkumu a tazatele s žádostí o vyplnění dotazníku a přiložených map a poděkováním za čas strávený vyplňováním dotazníku, ve znění: "Dobrý den, jsem studentkou 3. ročníku bakalářského programu

*Geoinformatika na Hornicko-geologické fakultě Vysoké školy báňské – Technické univerzity Ostrava a píše bakalářskou práci na téma „Vnímání nebezpečných oblastí obyvateli Ostravy“. Chtěla bych Vás požádat o zakreslení míst, kde se necítíte bezpečně do přiložených mapek a o vyplnění dotazníku vztahujícího se k těmto oblastem. Velice děkuji za Váš čas a ochotu."*

Následně bylo zařazeno několik sociodemografických otázek. Jako první otázka na pohlaví respondenta, jako druhá otevřená otázka na věk respondenta, jako třetí otázka byla zařazena otázka na bydliště respondenta, pro zjištění relevantnosti získaných dat pro průzkum. Pokud respondent neuvedl jako bydliště některou z výzkumných oblastí, byl ještě dotazován, jestli se v těchto městských obvodech pravidelně nachází, pracuje zde nebo studuje. 89 % dotazovaných uvedlo jako trvalé bydliště některý ze zkoumaných obvodů, ostatní v těchto obvodech pracují nebo studují.

V jádru dotazníku pak byly zařazeny čtyři otázky tematické. První z nich se ptala na míru pocitu nebezpečí "Jak moc nebezpečně se v určené oblasti cítíte?", zvolena byla škála od jedné do pěti, kdy jednička reprezentovala ohodnocení "trochu (špatný pocit)" a pětka "hodně (nevkročil/-a bych do této oblasti). Bylo možno zatrhnout jednu správnou odpověď".

Druhá otázka "Co podle Vás v dané oblasti hrozí?" zjišťovala, jakých trestných činů se v zakreslené oblasti respondenti obávají. Otázka byla koncipována jako polouzavřená, cílená na možnosti trestných činů dotýkajících se přímo osoby a případně majetku, který má při sobě, zaměřená na nejčastější činy. Zvolené byly: verbální obtěžování a výhrůžky, krádež (peněženky, kabelky, nikoliv auta atp.), loupež (podobně jako krádež, ovšem za použití násilí nebo jeho pohrůžky), napadení, sexuální nátlak (kam patří jak sexuální nátlak, tak znásilnění, atp.) a s další možností, kde bylo možno doplnit vlastní obavu respondenta. Bylo možno zaškrtnout a vyplnit více možností.

Třetí tematická otázka zněla "Stal/-s jste se Vy nebo někdo z Vašeho blízkého okolí v určené oblasti obětí trestného činu?" Možné odpovědi byly ano/ne/nechci odpovídat. Otázka měla za úkol nastínit, jsou-li představy respondentů opodstatněné.

Poslední tematickou otázkou byl dotaz "Která skupina obyvatel vytváří největší pocit strachu?". Otázka byla taktéž koncipována jako polouzavřená, výčet možností byl vytvořen s přihlédnutím k výsledkům podobného dotazu ve výzkumu z práce "Občané o kriminalitě

*a prevenci*", obrázek 1 [3]. Zvoleny byly skupiny: podnapilé osoby, mladí výtržníci, bezdomovci, narkomani, menšiny s uvedeným příkladem jedněch z nejčastějších menšin vyskytujících se v ČR (Vietnamci, Slováci, Romové) a s možností vyplnit více různých menšin, poslední možnost byla úplně otevřená.

### 5.3 Provedení průzkumu

Pro průzkum nepřipadalo v úvahu telefonické dotazování, jelikož po telefonu nelze zakreslovat oblasti pocitu nebezpečí do mapového podkladu. Písemné dotazování bylo zavrženo z důvodu nízké návratnosti a nemožnosti zpětné vazby, pokud například respondent nedostatečně zakreslí lokalitu, kde se necítí bezpečně nebo vynechá nějakou otázku, nejde tyto doplnit a dotazník tak nelze zahrnout do následného zpracování.

Elektronické dotazování má oproti dotazování písemnému možnost zpětné vazby, ale jeho návratnost je taktéž velmi nízká. Pro účely průzkumu bylo rozesláno více než sto dotazníků pomocí emailu, vrátilo se jich ale pouze sedm, přičemž u pěti z nich bylo potřeba doptat se na upřesnění vyplněných odpovědí, jelikož byly neúplné.

Jako nejvhodnější forma dotazování bylo vybráno osobní dotazování. Respondenti při něm byli dotázáni na oblasti, kde se necítí bezpečně, byly jim předloženy podkladové mapy k zakreslení těchto oblastí a následně byli dotazováni na informace k těmto místům. Dotazování probíhalo podle otázek v dotazníku. Osobní dotazování probíhalo v ulicích obvodů Poruba a Pustkovec. Nejprve proběhlo zkušební dotázání několika respondentů a následně byl dotazník drobně upraven.

Překážkou v získávání dotazníků v ulicích bylo především nepříznivé počasí, při sněžení, dešti a silném větru se prakticky nedalo dotazovat a často ani nebylo příliš koho se dotazovat, zejména v mrazivých zimních teplotách. Dalším faktorem ovlivňujícím počet vyplněných dotazníků je množství dotazníkových šetření v ulicích, lidé nemají chuť odpovídat a buď se tazateli vyhnou, nebo jej při oslovení ignorují. Velká část lidí také po oslovení neměla zájem odpovídat, udávali, buď že nemají čas nebo nechtějí odpovídat. Další část oslovených lidí odpověděla, že se cítí bezpečně nebo naopak že určitou míru nebezpečí pociťují všude, bez rozdílu. Nakonec tedy bylo získáno celkem 69 dotazníků a z toho pět neplatných.



## 5.4 Zpracování dotazníků

Nejprve byla v programu ArcCatalog vytvořena geodatabáze se skupinou tříd prvků. Pro otázky pohlaví, míry pocitu nebezpečí a otázky na oběť trestného činu byly vytvořeny číselníky s hodnotami odpovídajícími odpovědím v dotazníku. Následně byla vytvořena samotná třída polygonových prvků zakreslených oblastí se všemi otázkami a odpověďmi.

Podkladové mapy se zakreslenými oblastmi pocitu nebezpečí byly naskenovány a po jedné nahrány do programu ArcMap a rektifikovány (převod rastrových dat do vybraného souřadnicového systému) pomocí nástroje Georeferencing a několika shodných bodů. Toto nebylo těžké, jelikož byly stále k dispozici data použitá k vytvoření podkladových map a najít shodné body tedy nebyl problém. Následovala vektorizace takto rektifikovaných map do podoby vektorových dat pomocí nástroje Editor. Pro každou oblast byly doplněny údaje z k ní patřícího dotazníku. Po dokončení vektorizace všech oblastí, byla provedena překryvná analýza průniku pomocí funkce Intersect a také mínus, pomocí funkce Erase. Dále byla hojně využita funkce výběru Select by Attributes

Při tvorbě výsledných map byla jako podkladová data pro zakreslené oblasti využita barevná aktuální ortofotomapa z WMS služby Mapové služby Národního geoportálu INSPIRE a nad ní byly poloprůhledně zobrazeny jednotlivé tematické oblasti. Pro každý ukazatel byly vytvořeny dvě mapy, které dohromady zahrnují všechny zakreslené oblasti. Pro snazší orientaci ve výsledných tematických mapách byly vytvořeny dvě mapy zobrazující stejné území jako tyto tematické mapy, s použitím podkladových dat blokové mapy z WMS serveru Statutárního města Ostravy, uliční sítě s názvy ulic a vrstvou orientačních bodů. Pomocí těchto dat bylo definováno prostorové rozmístění jednotlivých zakreslených oblastí.

Pro zpracování statistických údajů z dotazníků byl použit program Microsoft Excel 2007, pomocí kterého byly vypočteny hodnoty průměrů a četností v tabulkách tohoto dokumentu.

## 6 VÝSLEDKY

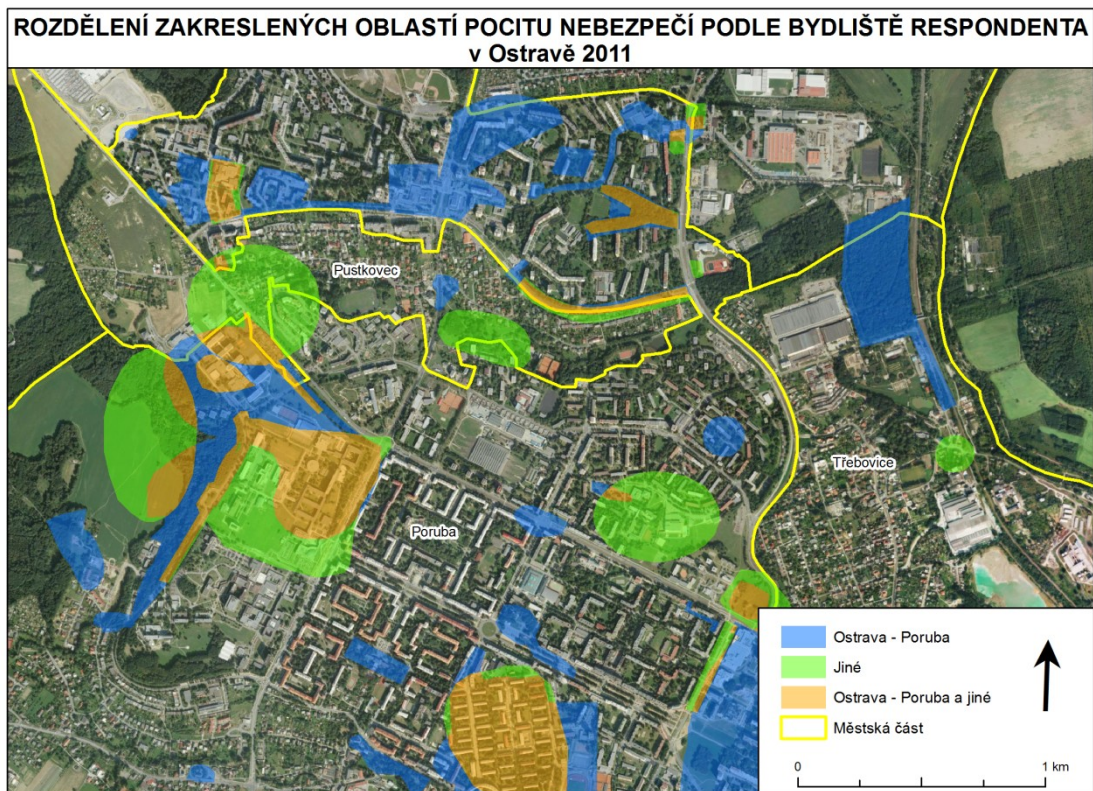
Výsledky průzkumu čítají jak grafická data, tak i data statistická.

### 6.1 Statistická data sociodemografických ukazatelů

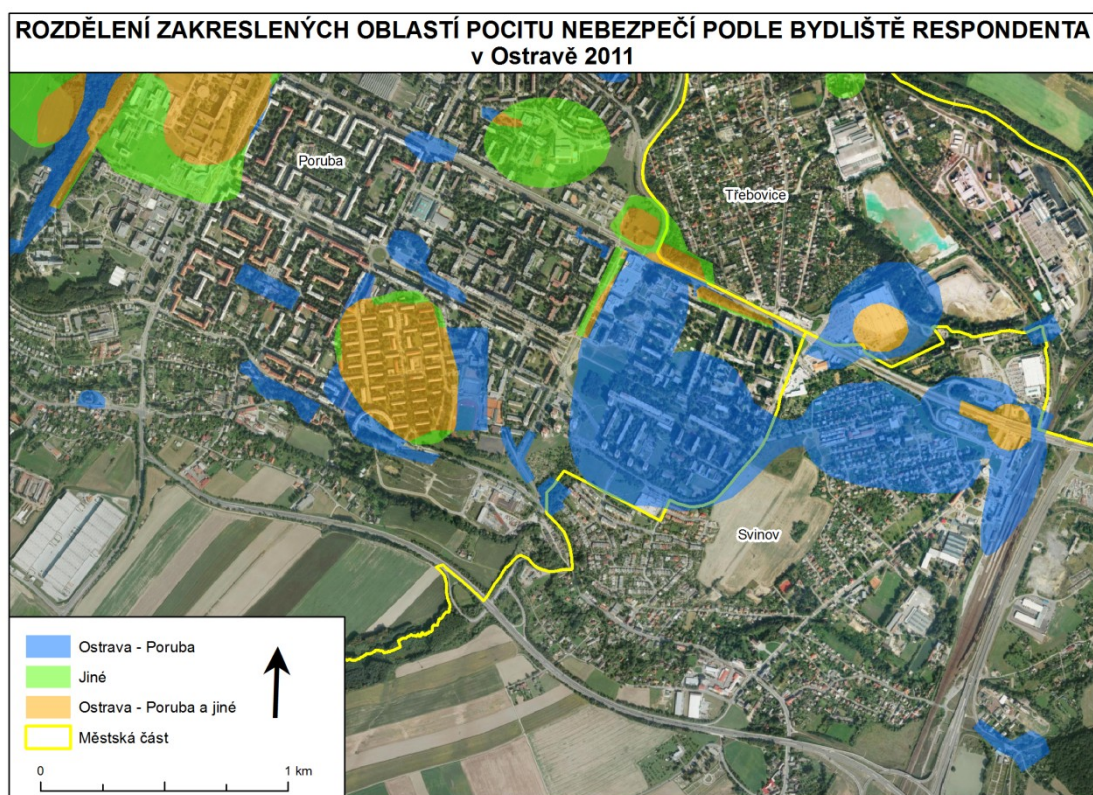
Celkem bylo získáno 69 dotazníků, z toho 64 platných, z těchto platných dotazníků byla polovina respondentů ženy a polovina muži. Nejpočetnější věkovou skupinou tvoří respondenti ve věku 20-29 let, v této skupině je celkem 18 osob. Průměrný věk respondentů ale je 43 let. Celkem 82,3 % respondentů uvedlo jako své bydliště obvod Poruba. Další data jsou uvedeny v tabulce 1. Na obrázku číslo 8 a 9 je vidět, kde pociťují nebezpečí obyvatelé Poruby, kde mimoporubští a kde obě tyto skupiny. Z obrázků 10 a 11 je patrné, že ženy se více bojí v parcích a lesích, v těchto místech se obávají hlavně sexuálního nátlaku. Muži se často bojí v okolí heren a podobných zařízení, kde hrozí především konfrontace s podnapilými osobami.

Tab. 1 Statistická data demografických ukazatelů

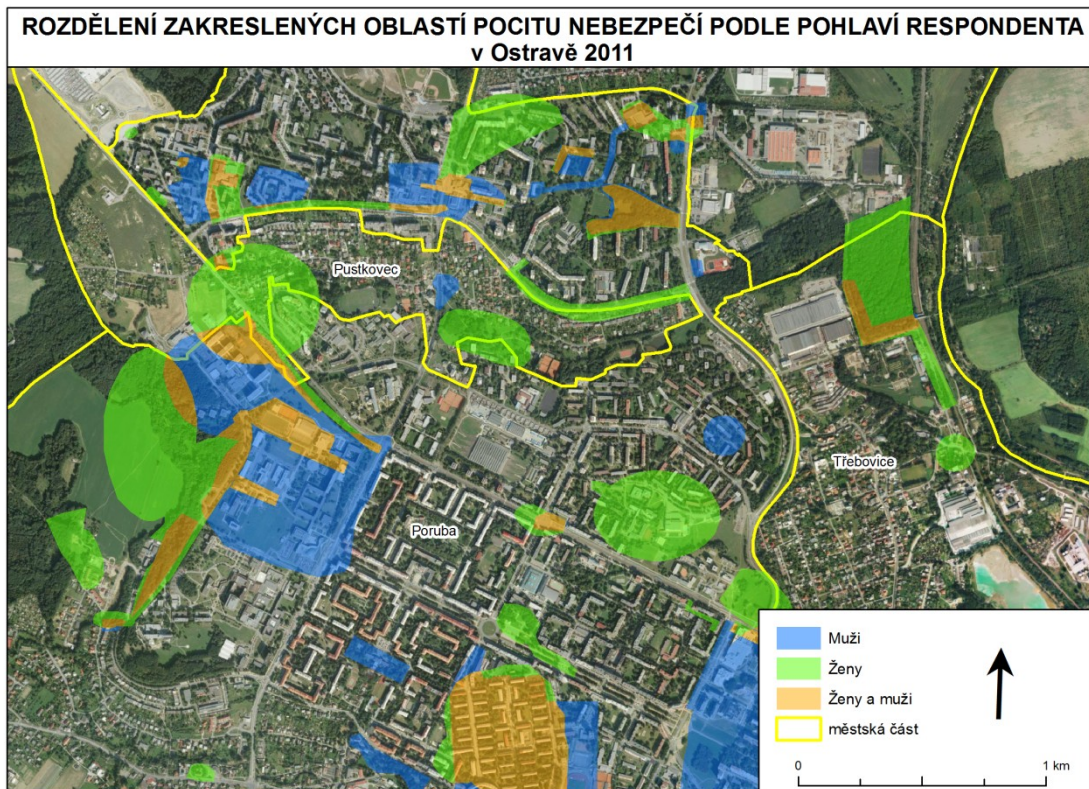
		Celkem	%
<b>Pohlaví</b>	muži	32	50,0
	ženy	32	50,0
<b>Věk</b>	20-29 let	18	28,1
	30-39 let	14	21,9
	40-49 let	12	18,8
	50-59 let	5	7,8
	60-69 let	10	15,6
	70 a více let	5	7,8
<b>Bydliště</b>	Poruba	53	82,8
	Pustkovec	2	3,1
	Ostatní území Ostravy	6	9,4
	Mimostravská území	3	4,7



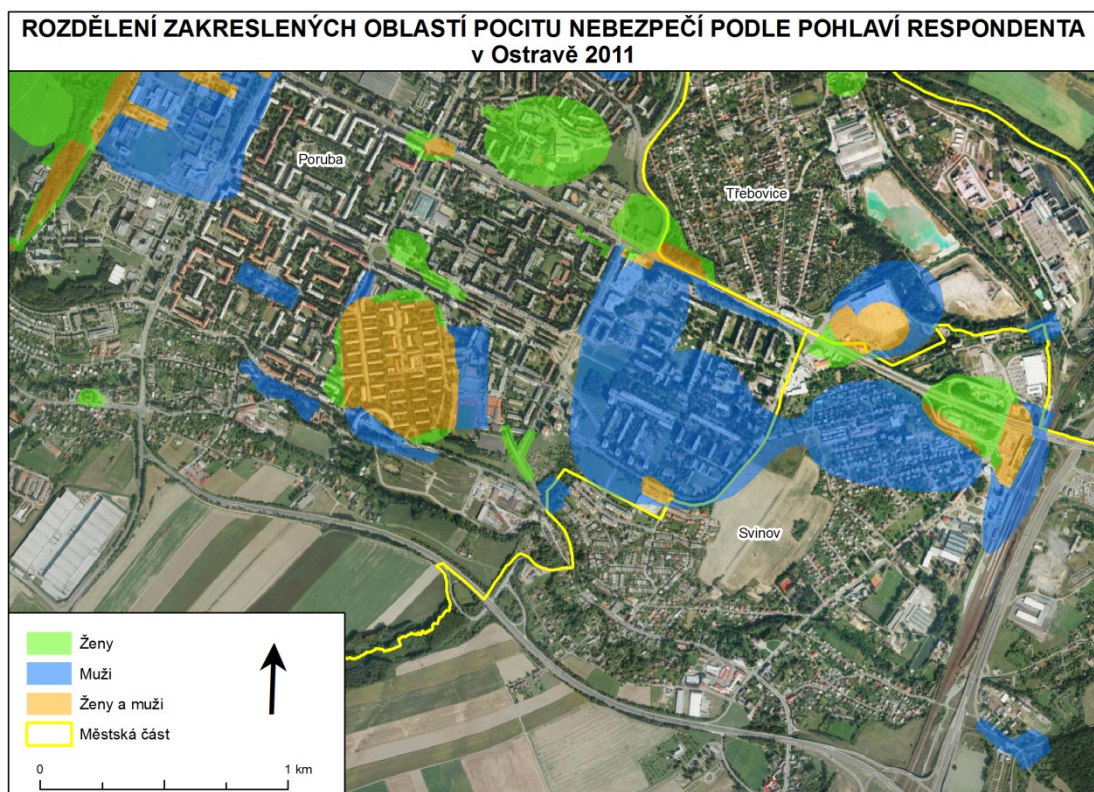
*Obr. 8 Rozdělení zakreslených oblastí pocitu nebezpečí podle bydliště respondenta*



*Obr. 9 Rozdělení zakreslených oblastí pocitu nebezpečí podle bydliště respondenta*



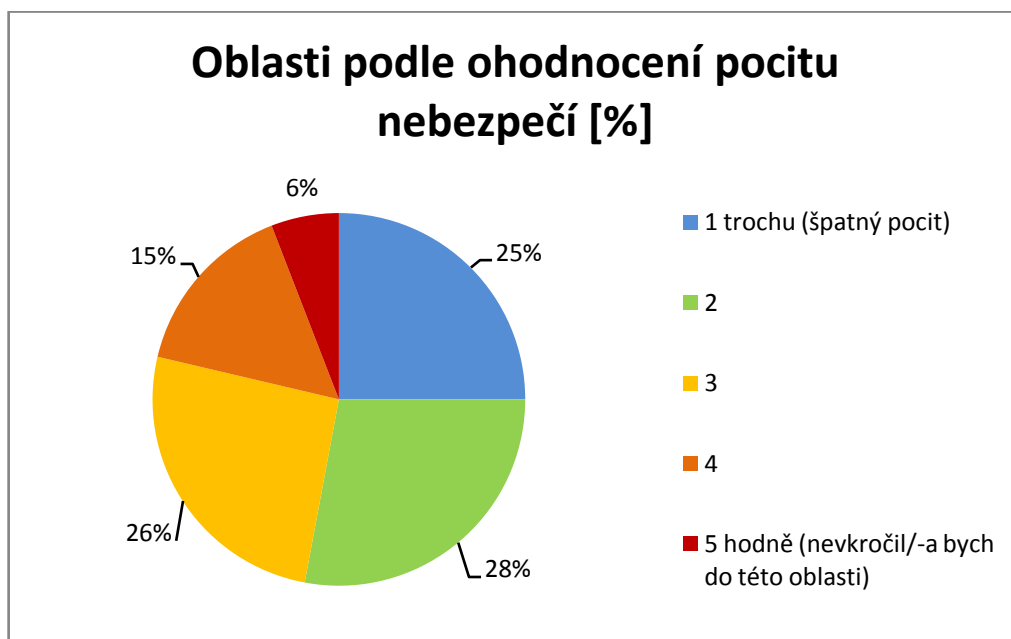
Obr. 10 Rozdělení zakreslených oblastí pocitu nebezpečí podle pohlaví respondenta v Ostravě 2011



Obr. 11 Rozdělení zakreslených oblastí pocitu nebezpečí podle pohlaví respondenta v Ostravě 2011

## 6.2 Statistická data oblastí

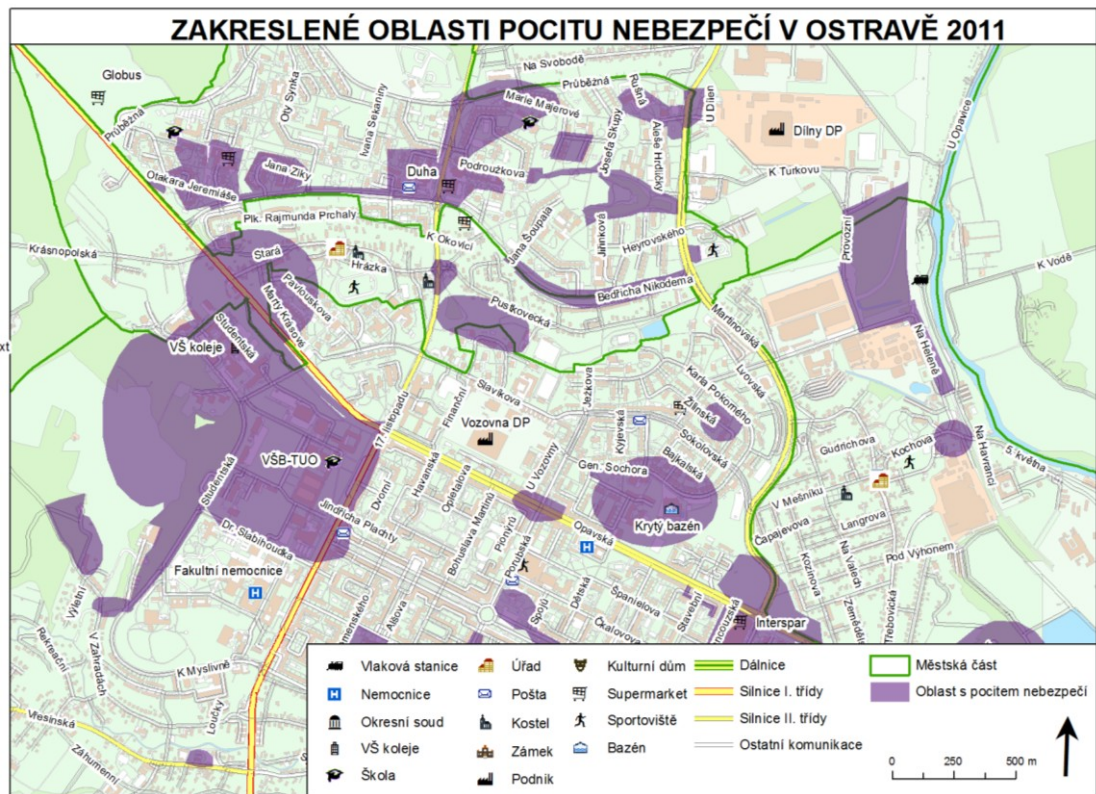
Celkem bylo zakresleno 136 oblastí, průměrný pocit nebezpečí všech oblastí dohromady je 2,49. Modus souboru je 2. Na grafu 1 vidíme procentuální počty zastoupení jednotlivých ohodnocení pocitu nebezpečí.



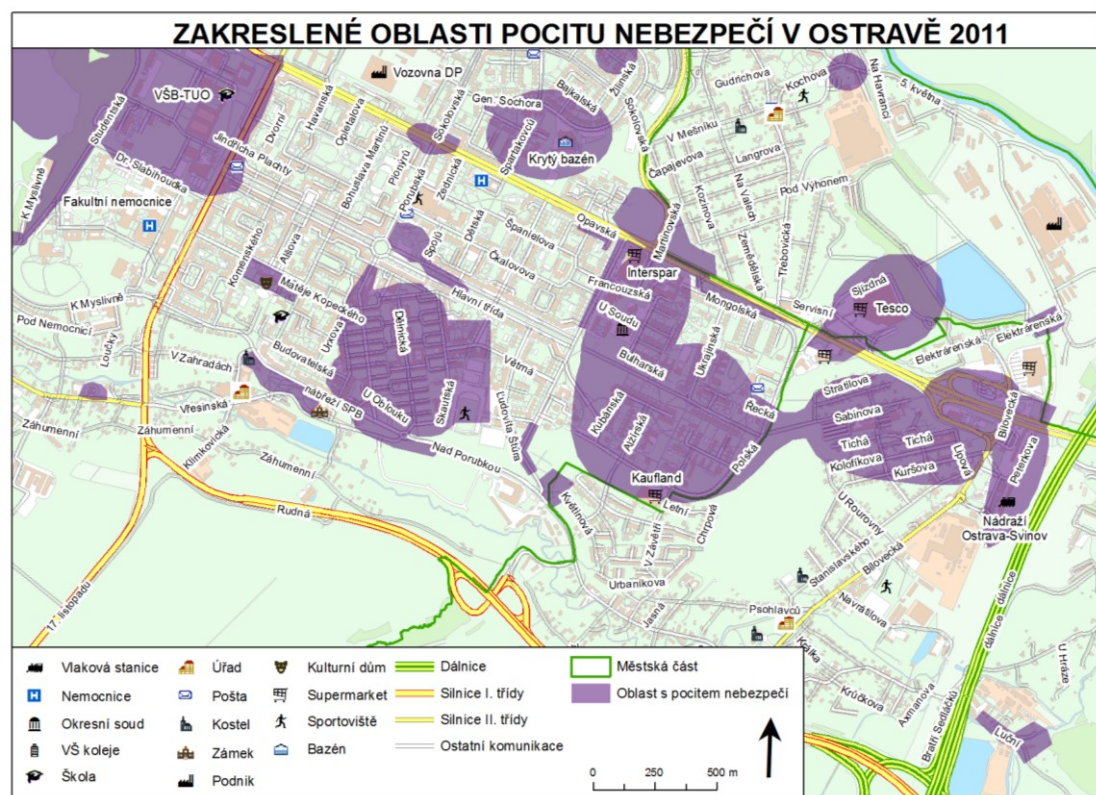
Graf 1 Procentuální počty oblastí podle ohodnocení pocitu nebezpečí.

## 6.3 Oblasti zakreslených dat

Pro lepší orientaci v tematických mapách byly vytvořeny dvě mapy orientační obrázků 12 a 13. Pomocí prvků na těchto mapách budou dále identifikovány oblasti na mapách následujících. Na obrázku 12 jsou: oblast báňská, okolo VŠB-TUO, vysokoškolských kolejí a ulice Studentská; oblast myslivna, u lesa blízko ulice Výletní; oblast Jeremiáš v blízkosti ulice Otakara Jeremiáše; oblast duha v okolí Duhy, v blízkosti křižovatky ulic 17. listopadu a Bedřicha Nikodéma; oblast dílny, v blízkosti ulice U Dílen; oblast rokle mezi ulicemi Aleše Hrdličky a Heyrovského; oblast provozní v okolí ulice Provozní; a několik dalších drobných oblastí. Na obrázku 13: oblast dělnická v širším okolí ulice Dělnické; oblast zámek, nacházející se v parku blízko zámku; oblast sparkauf nacházející se v okolí Intersparu a Kauflandu a mezi nimi; oblast tesco v okolí Tesca; oblast nádraží, rozkládající se v okolí nádraží Ostrava-Svinov; a několik drobných oblastí.



Obr. 12 Zakreslené oblasti pocitu nebezpečí v Ostravě 2011 A

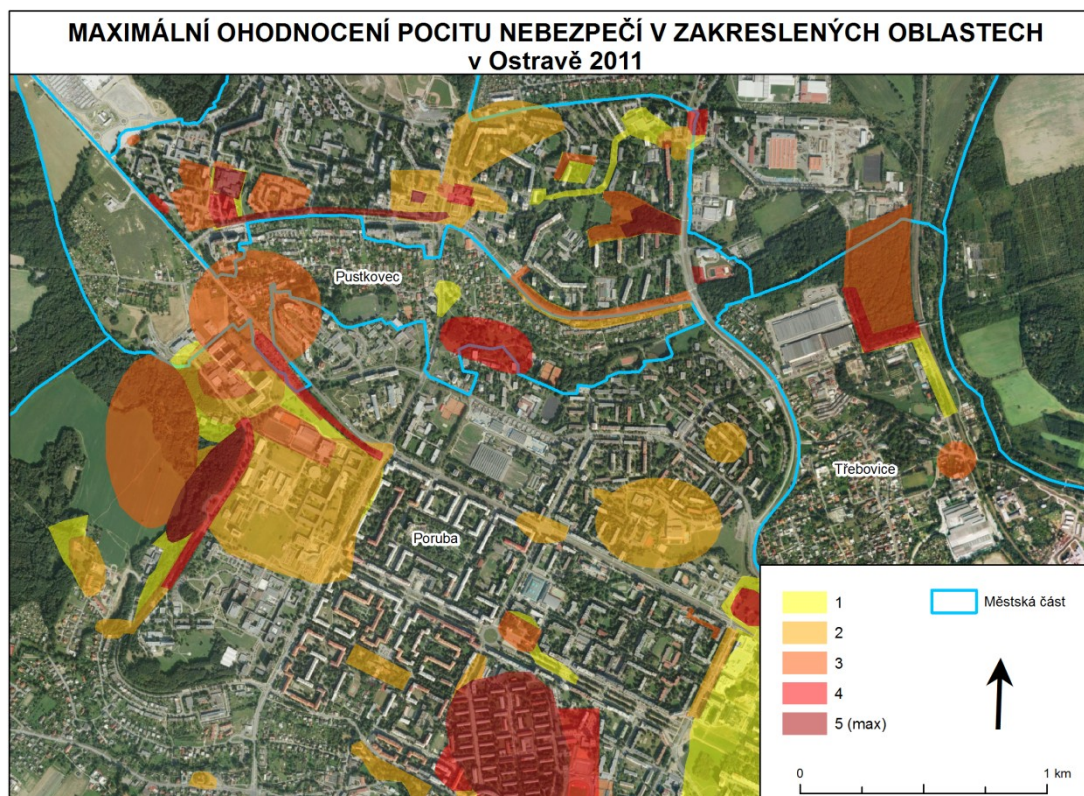


Obr. 13 Zakreslené oblasti pocitu nebezpečí v Ostravě 2011 A

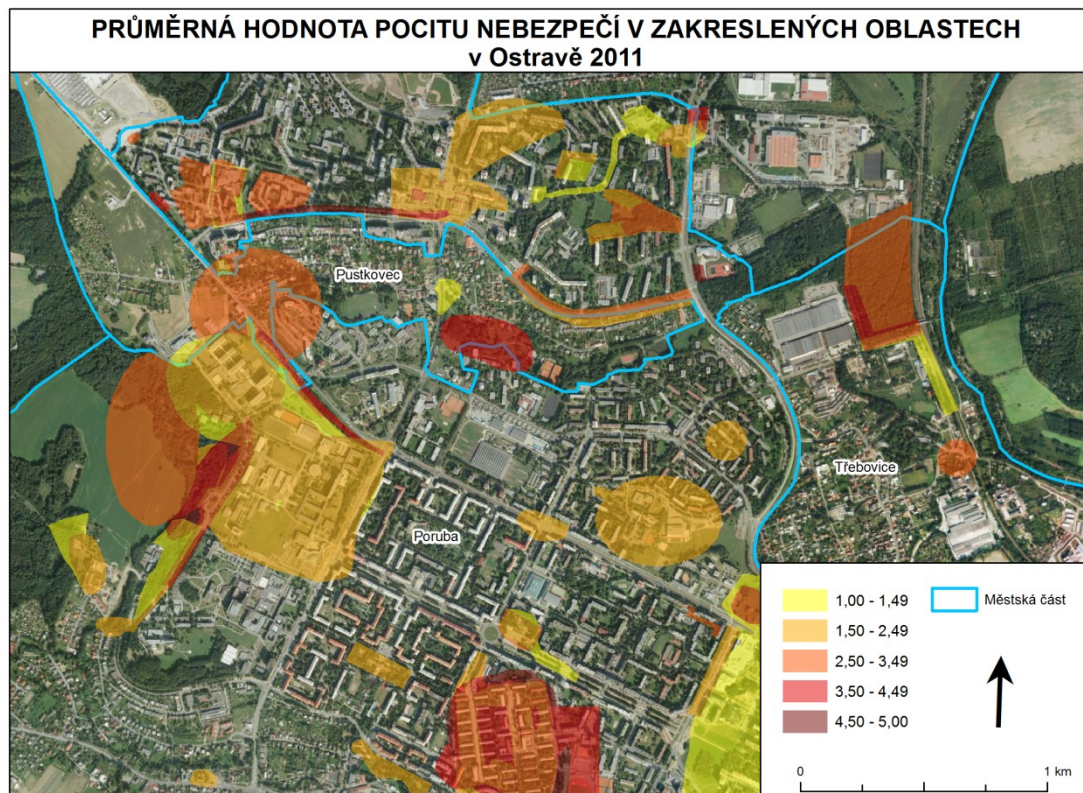
## 6.4 Pocit nebezpečí

Mapy pocitu nebezpečí byly rozděleny na dvě kategorie, mapy s maximálním ohodnocením pocitu nebezpečí - obrázky 14,16 a mapy s průměrným ohodnocením pocitu nebezpečí, obrázky 15,17.

Na obrázku 14 je vidět, že nejvýše ohodnocený pocit nebezpečí je v oblasti dělnická, tam je větší část území ohodnocena maximálním pocitem nebezpečím, je to většinou spojeno s přítomností Romských občanů. Nejvyšší ohodnocení je také v části rokle, kde je hustý porost a není tam odnikud vidět. Vyšší pocit nebezpečí je v oblasti dílen, kde se často pohybují podnapilé osoby. Další vysoký pocit nebezpečí je v oblasti Jeremiáše, kde je několik heren, a je tady spousta podnapilých osob a také se zde vyskytují krádeže. Další vysoký pocit nebezpečí je v oblasti báňské, hlavně okolo ulice Studentská, která je blízko lesíku a často se zde pohybují sexuální devianti, také v okolí chodníku v blízkosti ulice Opavská se vyskytují sexuální devianti. Uprostřed Pustkovce je vyšší pocit strachu v parku. Srovnáme-li tyto informace s informacemi z obrázku 15, vidíme, že zprůměrování hodnot mírně snížilo ohodnocení nebezpečí, ne však v oblastech, které zakreslili pouze jeden či dva respondenti.



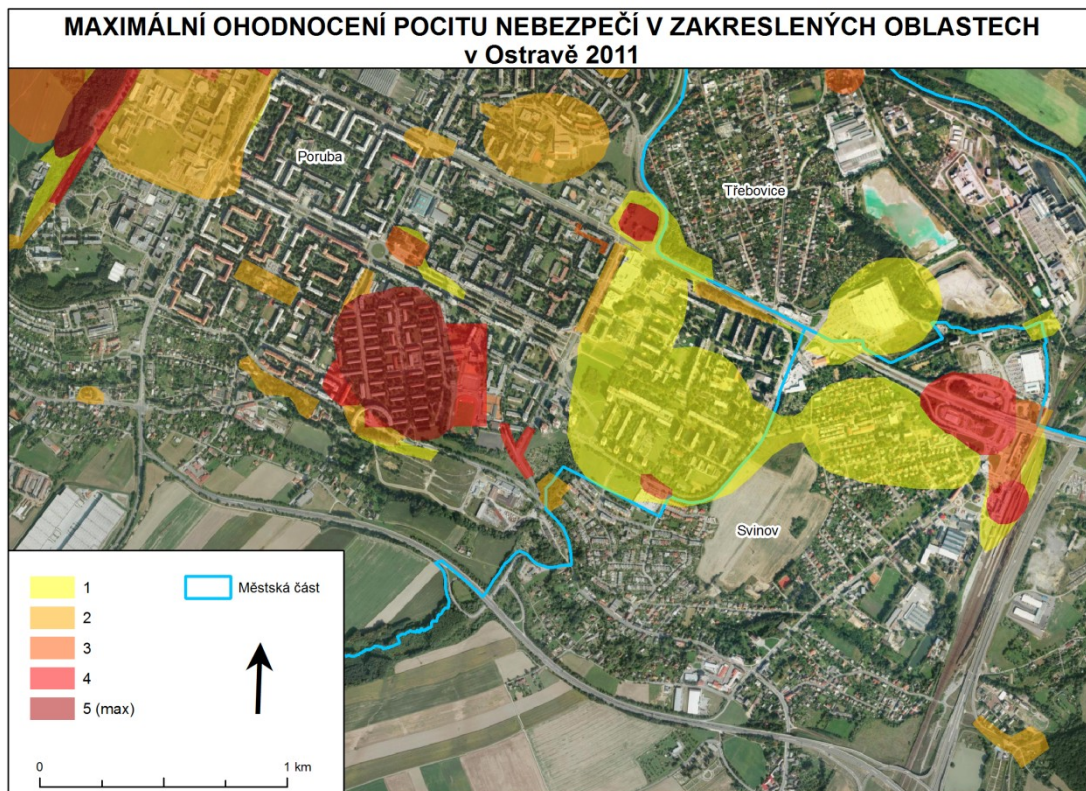
Obr. 14 Maximální ohodnocení pocitu nebezpečí v zakreslených oblastech v Ostravě 2011



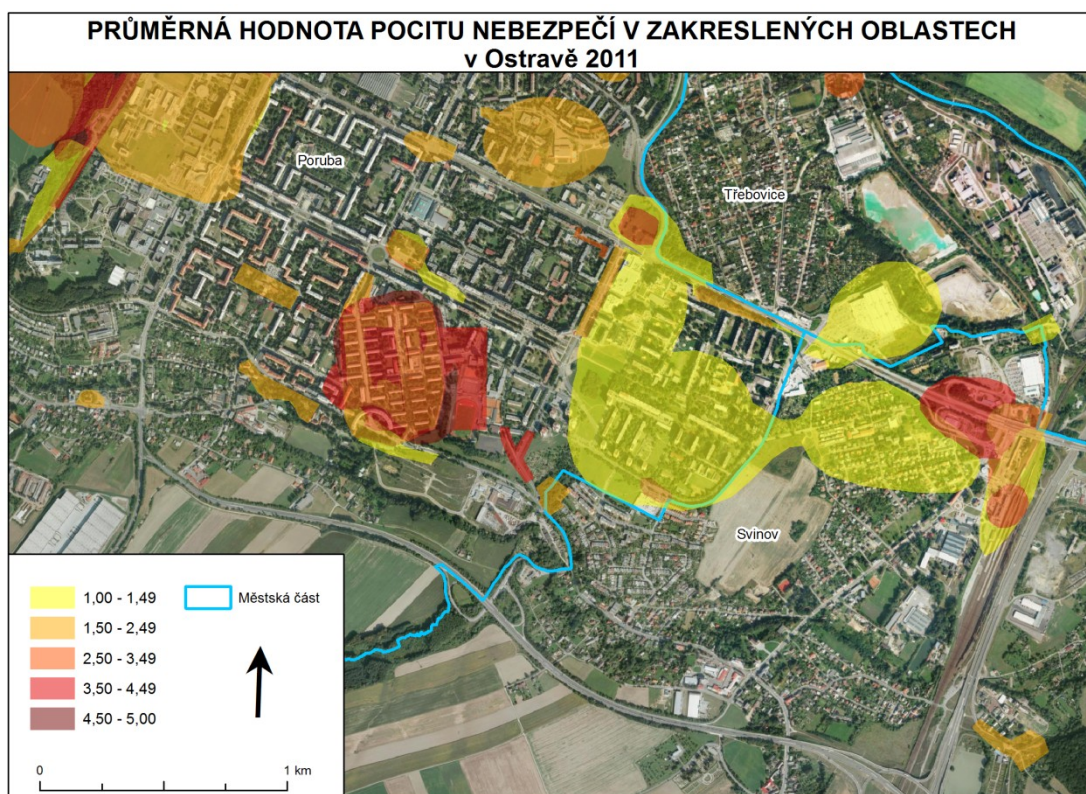
*Obr. 15 Průměrná hodnota pocitu nebezpečí v zakreslených oblastech v Ostravě 2011*

Na obrázku 16 je pak patrná celá oblast dělnická a také drobná oblast mezi ní a Kauflandem, kde se obávají krádeží a sexuálního obtěžování od mladých výtržníků a sexuálních deviantů. Vyšší ohodnocení pocitu nebezpečí je také v blízkosti Intersparu, kde se respondenti obávají především narkomanů. Poslední významnou oblastí je oblast nádraží, kde panují obavy především z verbálního obtěžování, krádeží, napadení a to hlavně od bezdomovců. Při srovnání obrázků 16 a 17 je taktéž patrné snížení pocitu nebezpečí u zprůměrovaných oblastí.





Obr. 16 Maximální ohodnocení pocitu nebezpečí v zakreslených oblastech v Ostravě 2011



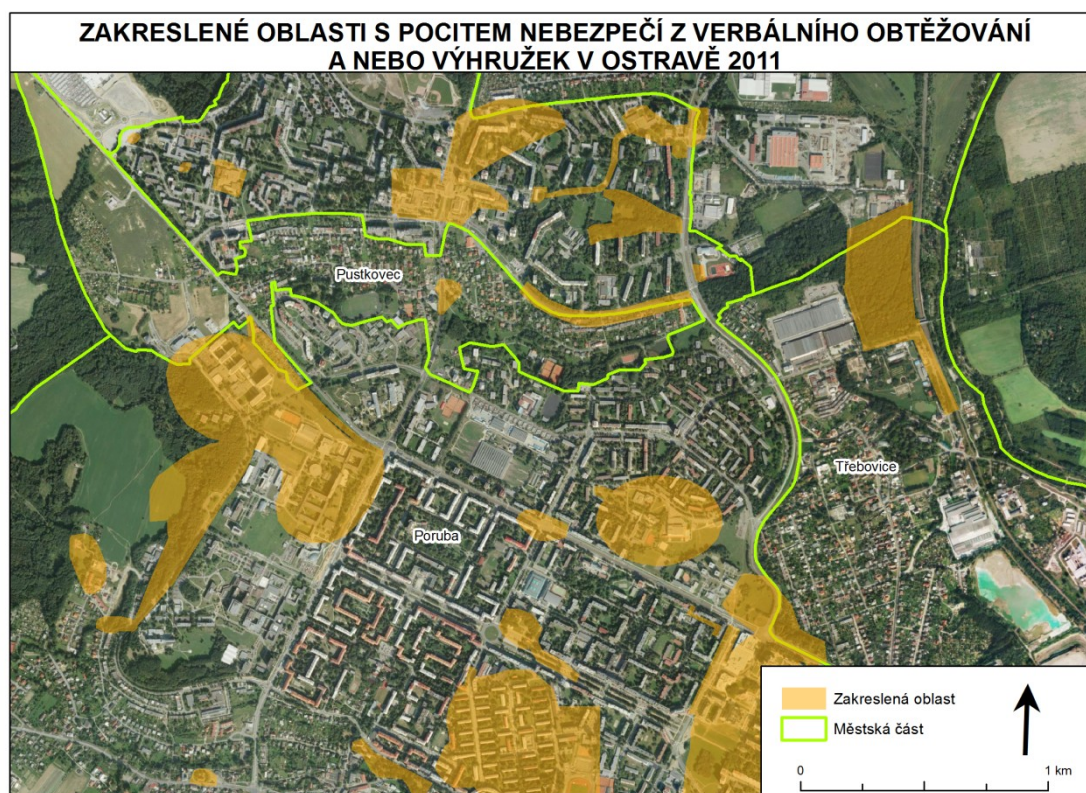
Obr. 17 Průměrná hodnota pocitu nebezpečí v zakreslených oblastech v Ostravě 2011

## 6.5 Druh hrozby

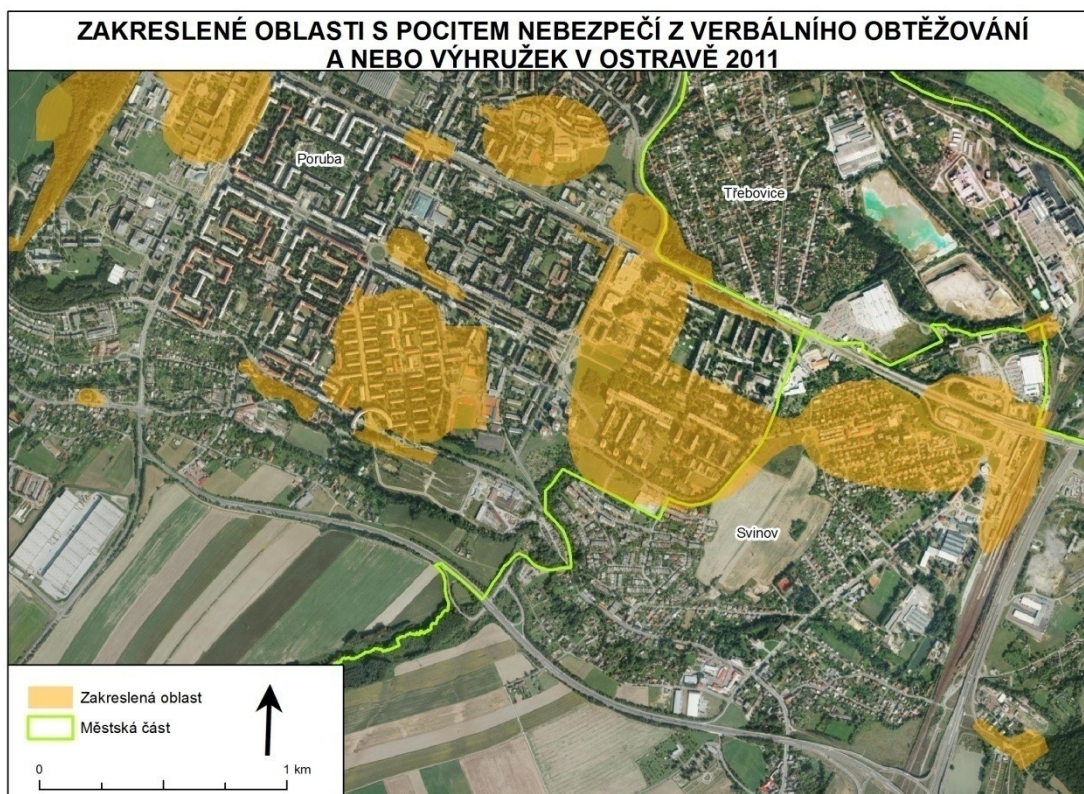
Tematické mapy zobrazující výsledky mentálních map pocitu nebezpečí způsobeného některou z definovaných hrozeb.

### 6.5.1 Verbální obtěžování, výhrůžky

Na obrázku 18 je vidět, že, verbální obtěžování a výhrůžky jsou lokalizovány především v oblasti báňské, kde hrozí obtěžování hlavně od sexuálních deviantů a bezdomovců, dále v oblasti duhy, kde je riziko spojováno s Romy, mladými výtržníky a podnapilými osobami. V oblasti provozní je pocit tvořen hlavně bezdomovci z přilehlého lesa. V oblasti dílen a rokle a přilehlého okolí panují obavy hlavně z mladých výtržníků a podnapilých osob. Okolo v krytého bazénu obtěžování představují bezdomovci a Romové. Na obrázku 19 je pak patrná oblast sparkaufu, kde obavy působí mladí výtržníci, v okolí Intersparu pak i bezdomovci a podnapilé osoby. V okolí nádraží jsou to hlavně bezdomovci, Romové a podnapilé osoby.



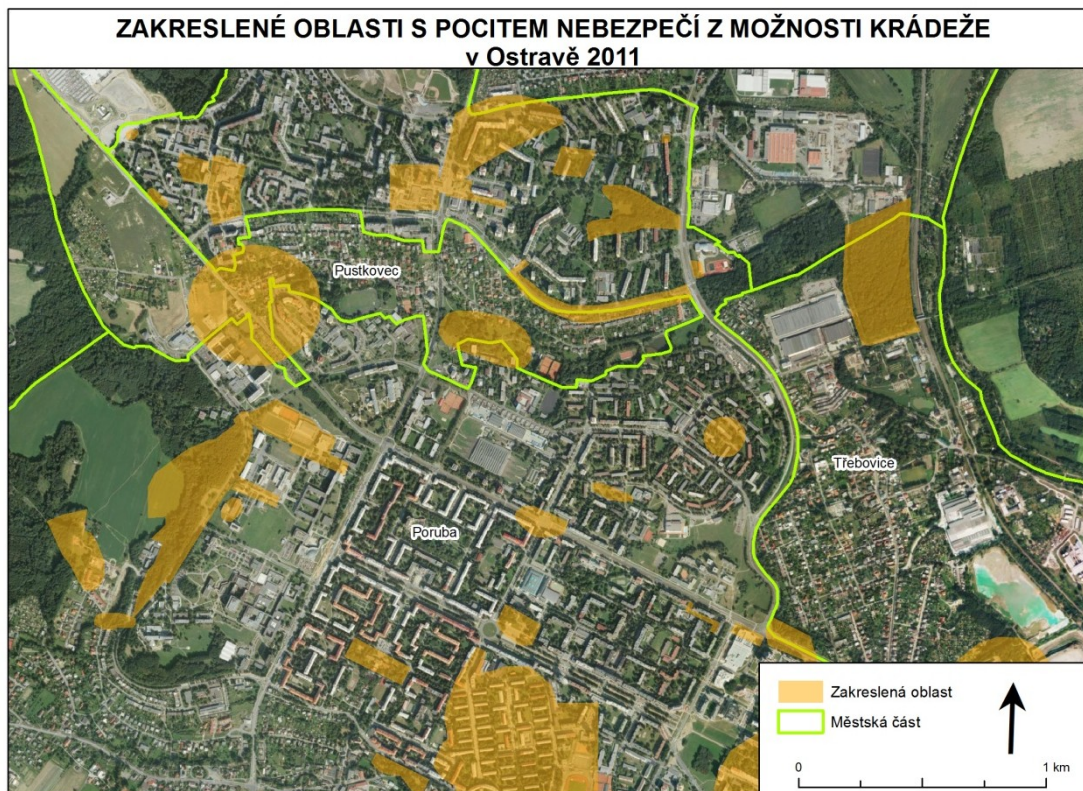
Obr. 18 Zakreslené oblasti s pocitem nebezpečí z verbálního obtěžování anebo výhrůžek v Ostravě 2011



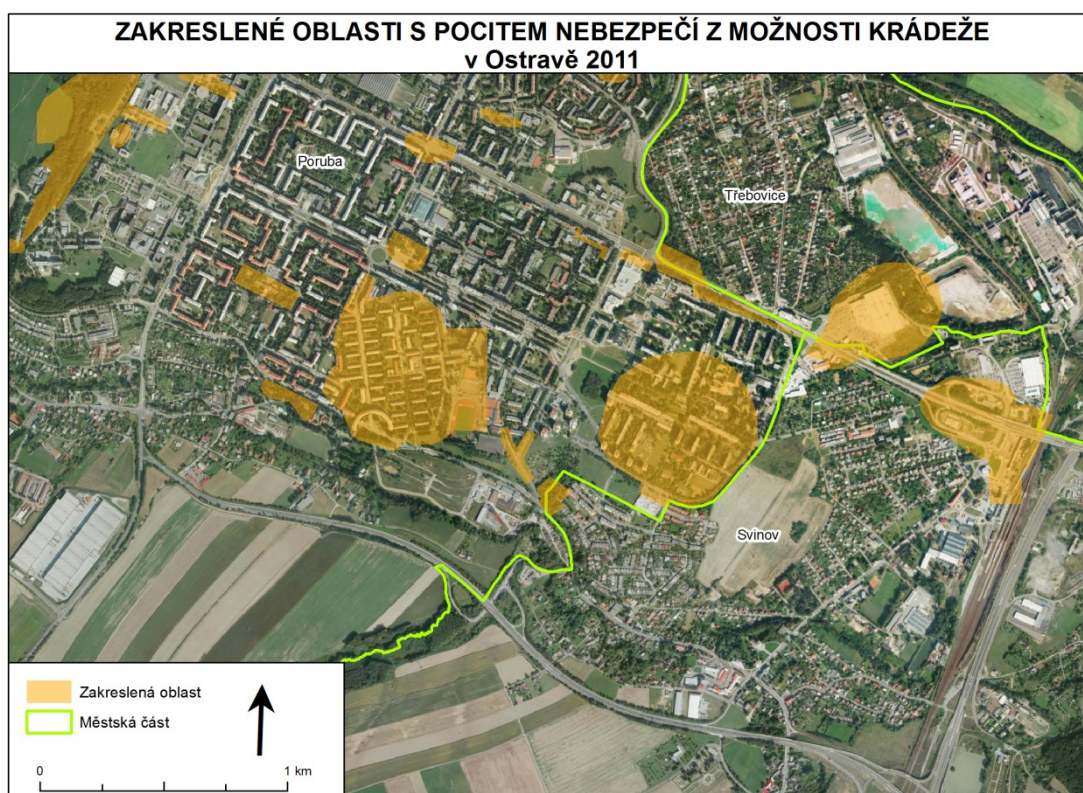
Obr. 19 Zakreslené oblasti s pocitem nebezpečí z verbálního obtěžování anebo výhrůžek v Ostravě 2011

### 6.5.2 Krádež

Z obrázků 20 a 21 bylo zjištěno, že krádeží se respondenti obávají v oblasti báňské, hlavně okolo ulice Studentské, kde tento pocit nebezpečí vzbuzují hlavně bezdomovci. V oblasti Jeremiáše tento pocit vytvářejí především mladí výtržníci. V okolí duhy způsobují tento pocit hlavně podnapilé osoby a Romové. V oblasti rokly se respondenti obávají narkomanů, bezdomovců a mladých výtržníků. V okolí ulice Prostorné a v přilehlém lese panují obavy z krádeže ze strany bezdomovců a narkomanů. V oblasti dělnické vytvářejí pocit nebezpečí hlavně Romové. Okolo tesca se respondenti obávají hlavně mladých výtržníků. A nakonec v oblasti nádraží panuje pocit nebezpečí krádeže ze strany podnapilých osob a bezdomovců.



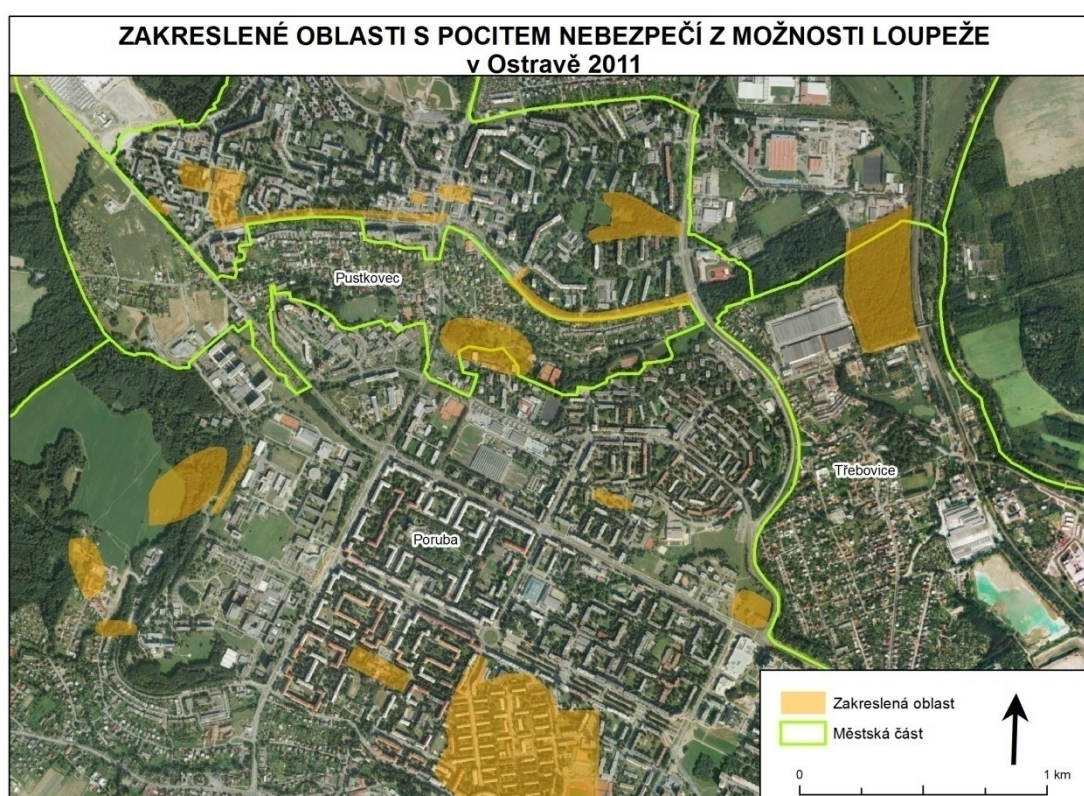
*Obr. 20 Zakreslené oblasti s pocitem nebezpečí z možnosti krádeže v Ostravě 2011*



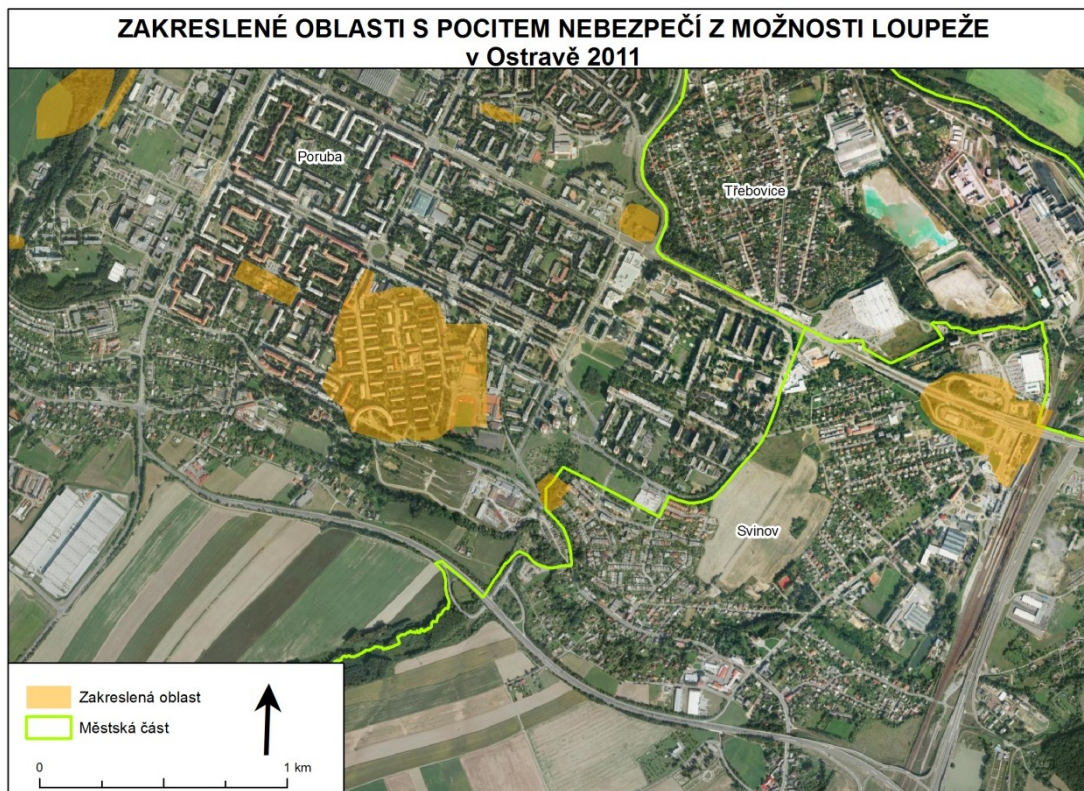
*Obr. 21 Zakreslené oblasti s pocitem nebezpečí z možnosti krádeže v Ostravě 2011*

### 6.5.3 Loupež

Pocit nebezpečí z loupeže je zachycen na obrázcích 22 a 23. Je vidět, že největší zónou krádeží je okolí Dělnické ulice, kde panují obavy především z Romů. V okolí báňské už nepanuje tolik obav z loupeže jako z krádeže, možnost loupeže, zde představují bezdomovci. V oblasti rokle se respondenti obávají loupeže hlavně od mladých výtržníků. V oblasti provozní jsou to opět bezdomovci. V oblasti nádraží je očekávána loupež ze strany podnapilých osob a bezdomovců.

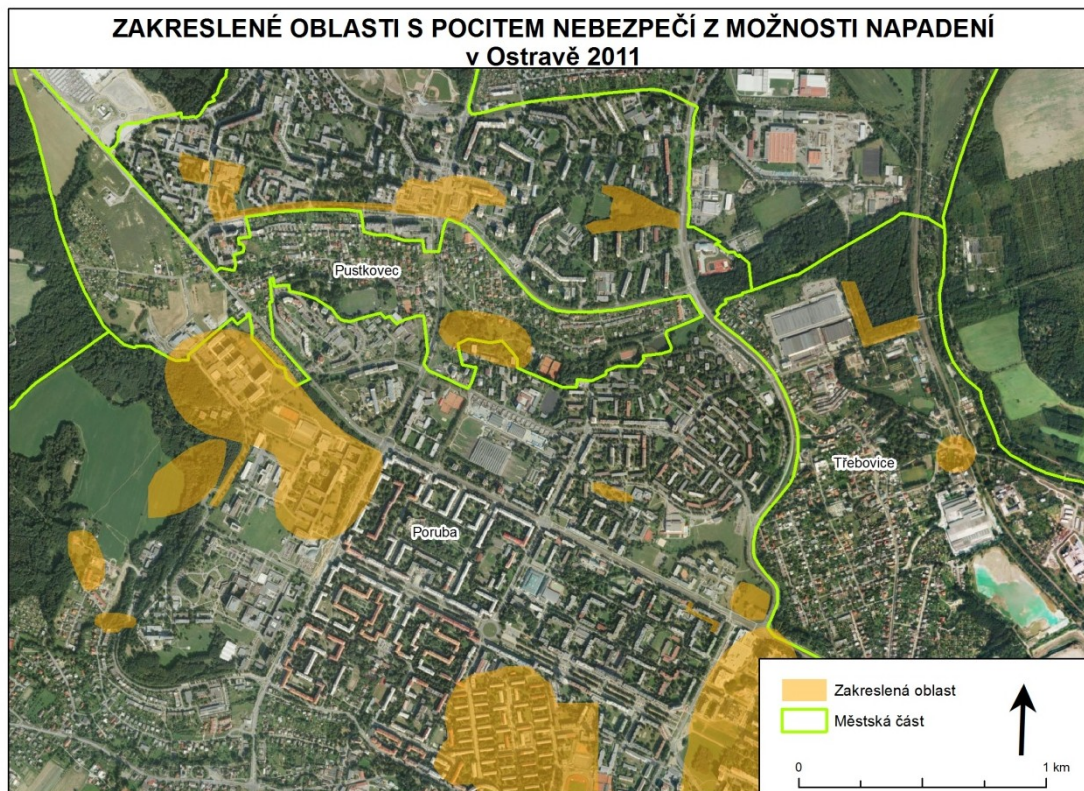


*Obr. 22 Zakreslené oblasti s pocitem nebezpečí z možnosti loupeže v Ostravě 2011*

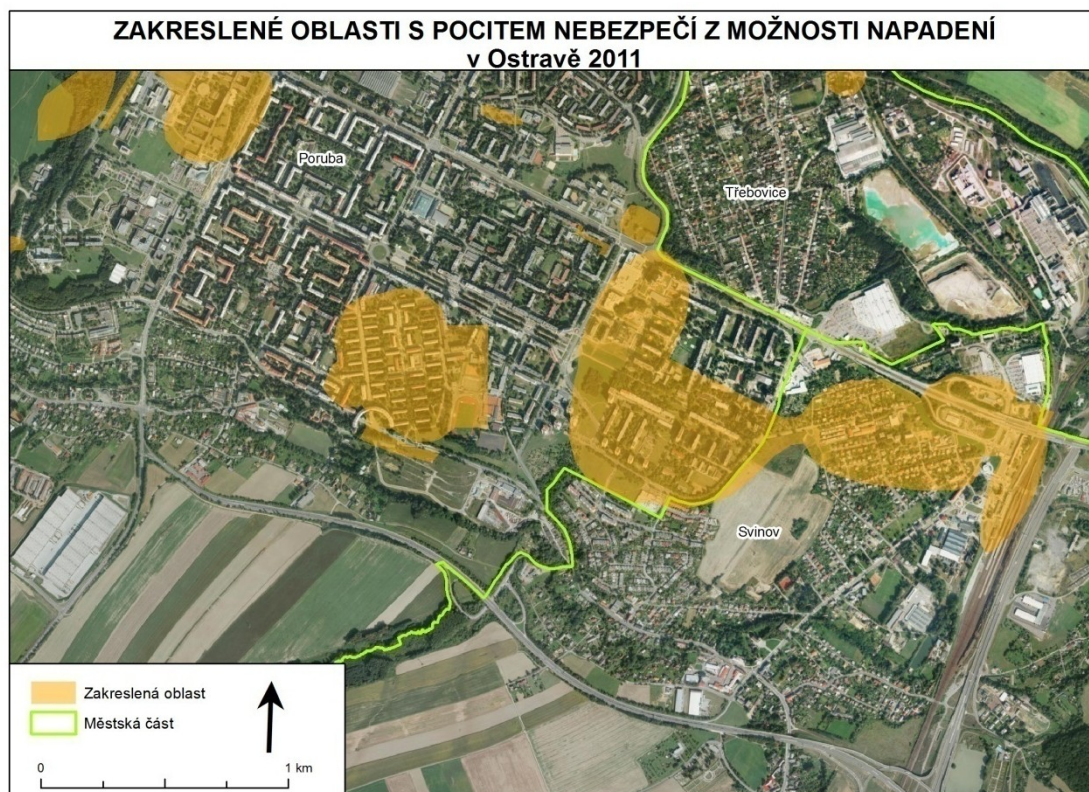


#### 6.5.4 Napadení

Lokality s možností výskytu napadení zobrazují obrázky 24 a 25. V okolí báňské představují pocit nebezpečí z napadení bezdomovci a podnapilé osoby. V oblasti Jeremiáše panují obavy z mladých výtržníků. U duhy pak pocit nebezpečí vytváří podnapilé osoby. V rokli je předpokládáno napadení ze strany podnapilých osob a mladých výtržníků. Okolí Dělnické ulice opět dle respondentů ohrožují především Romové. V oblasti sparkaufu možnost napadení připadá v úvahu ze strany mladých výtržníků. U nádraží jsou to znovu bezdomovci a podnapilé osoby, kdo vytváří pocit nebezpečí v dané lokalitě.



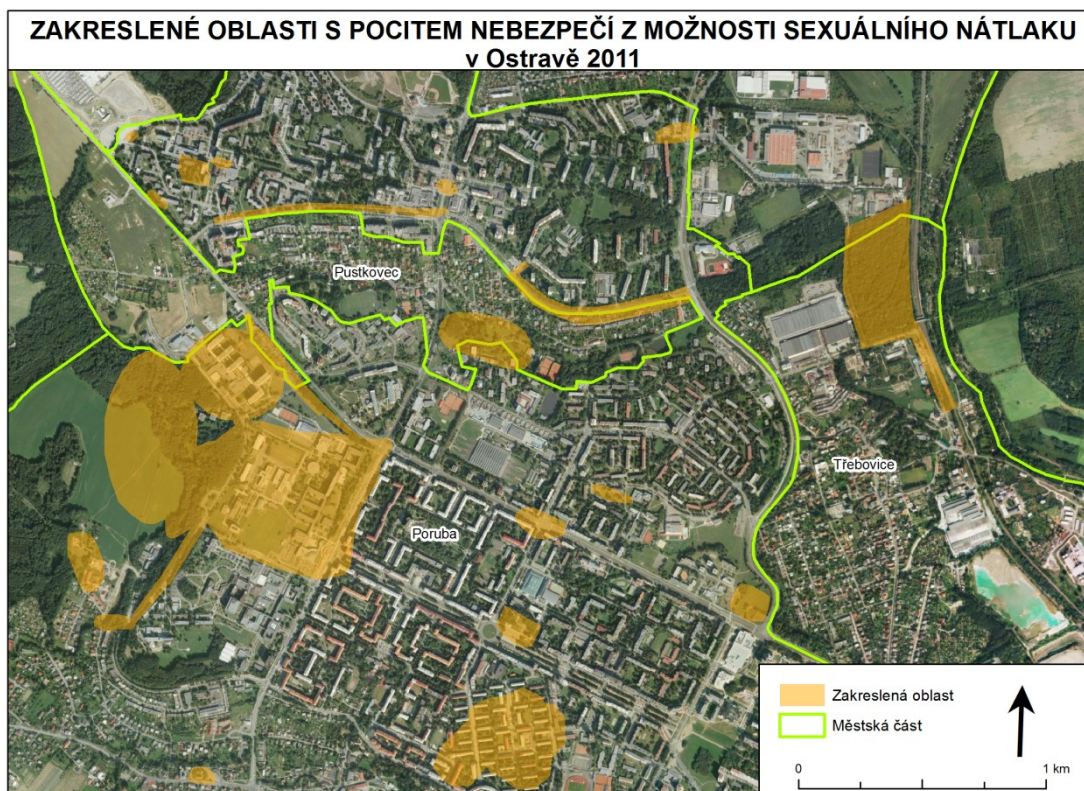
*Obr. 24 Zakreslené oblasti s pocitem nebezpečí z možnosti napadení v Ostravě 2011*



*Obr. 25 Zakreslené oblasti s pocitem nebezpečí z možnosti napadení v Ostravě 2011*

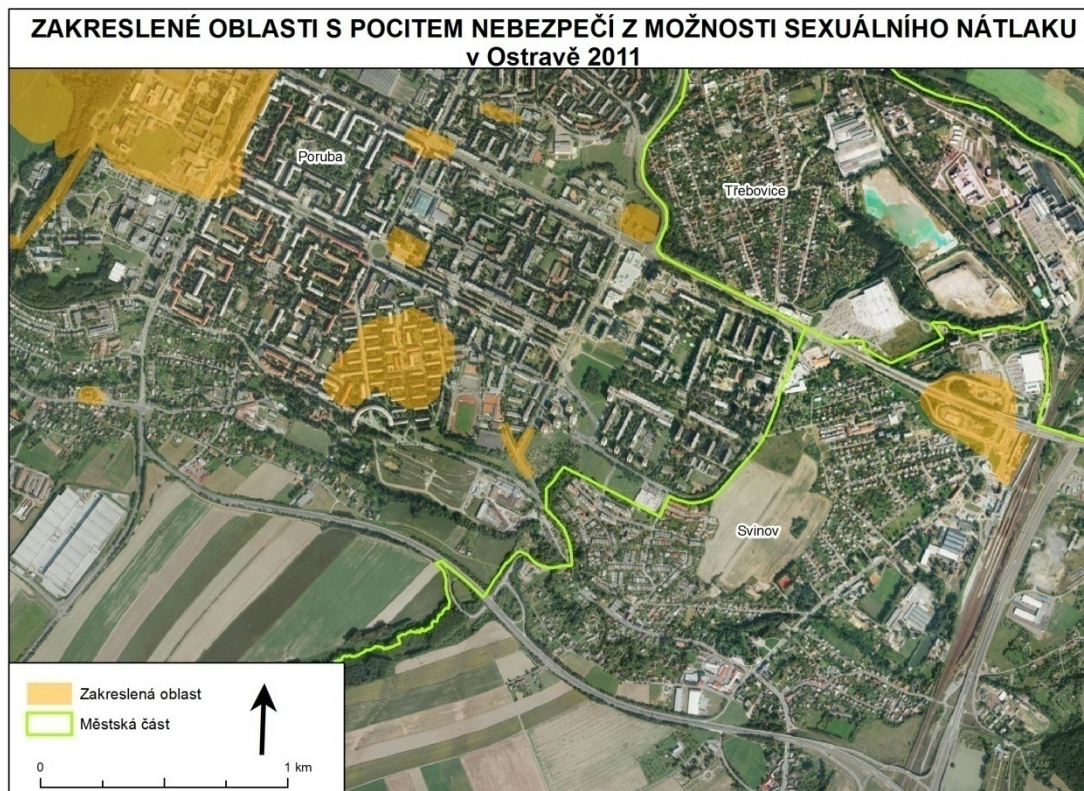
### 6.5.5 Sexuální nátlak

Na obrázcích 26 a 27 je vidět, že největší oblastí, kde se respondenti bojí sexuálního nátlaku je okolí báňské. Obavy zde mají především ženy a to ze strany podnapilých osob, bezdomovců a sexuálních deviantů. Další větší lokalitou je oblast dělnická, znovu jsou nositeli pocitu nebezpečí Romové. V okolí kruhového objezdu na Hlavní třídě panuje pocit ohrožení ze strany podnapilých osob. V oblasti Jeremiáše vytváří pocit nebezpečí hlavně mladí výtržníci. Okolo nádraží je znovu očekáváno nebezpečí od bezdomovců, podnapilých osob a tentokrát i Romů.



Obr. 26 Zakreslené oblasti s pocitem nebezpečí z možnosti sexuálního nátlaku v Ostravě 2011





*Obr. 27 Zakreslené oblasti s pocitem nebezpečí z možnosti sexuálního nátlaku v Ostravě 2011*

### 6.5.6 Jiná hrozba

Jako jiná hrozba bylo v dotazníku vyplněno zneužívání dětí a to v oblasti blízko ulice Otakara Jeremiáše, které jsou zakresleny na obrázku 28. Tato hrozba pochází od pedofilů, mladých výtržníků, narkomanů a Romů.



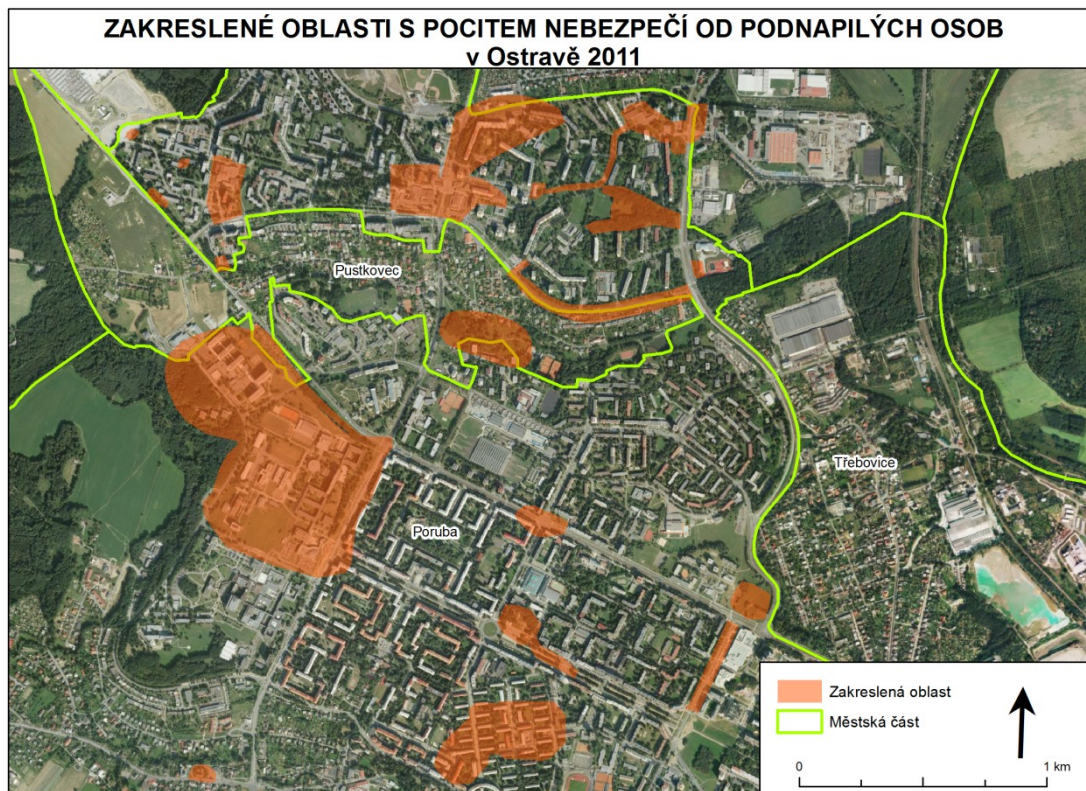
Obr. 28 Zakreslené oblasti s pocitem nebezpečí z jiné hrozby v Ostravě 2011

## 6.6 Původce hrozby

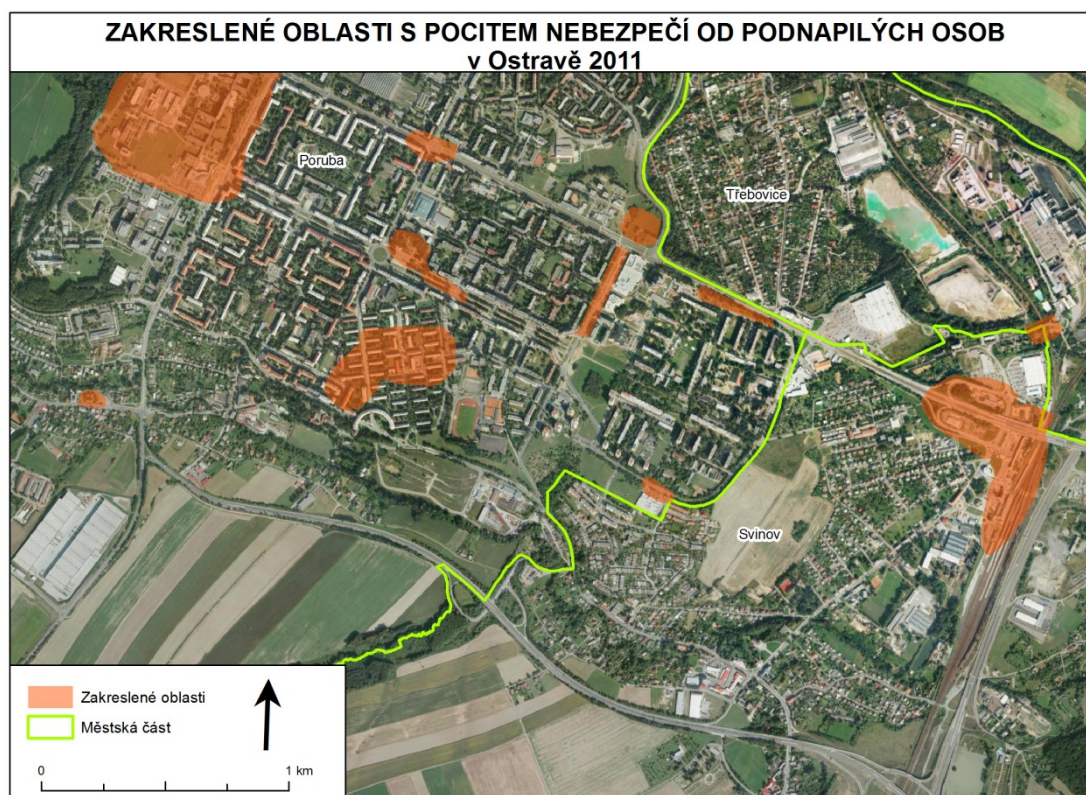
Následující tematické mapy zobrazují oblasti, ve kterých respondenti označili jako původce hrozby některou z vybraných skupin obyvatel.

### 6.6.1 Podnapilé osoby

Na obrázcích 29 a 30 je zakresleno hned několik oblastí, většina z nich se vyznačuje přítomností restauračního zařízení, nejlépe s nočním provozem, kde se podnapilé osoby zdržují. Jednou z větších oblastí pocitu nebezpečí od podnapilých osob je oblast bánská. Dalšími velkými oblastmi jsou duha, kde je několik heren, dílny a cesta od duhy k dílnám, na jejíž trase jsou také restaurační zařízení. Do rokle také často zavítají tito lidé. Podobně je na tom oblast Jeremiáše, či okolí kruhového objezdu na Hlavní třídě a okolí blízké křižovatky s Opavskou ulicí. Menší pocit nebezpečí od podnapilých osob panuje v oblasti dělnické. Větší pocit ohrožení pak panuje v okolí Svinovského nádraží. V oblasti sparkauf se podnapilé osoby vyskytují hlavně v blízkosti supermarketů Interspar a Kaufland.



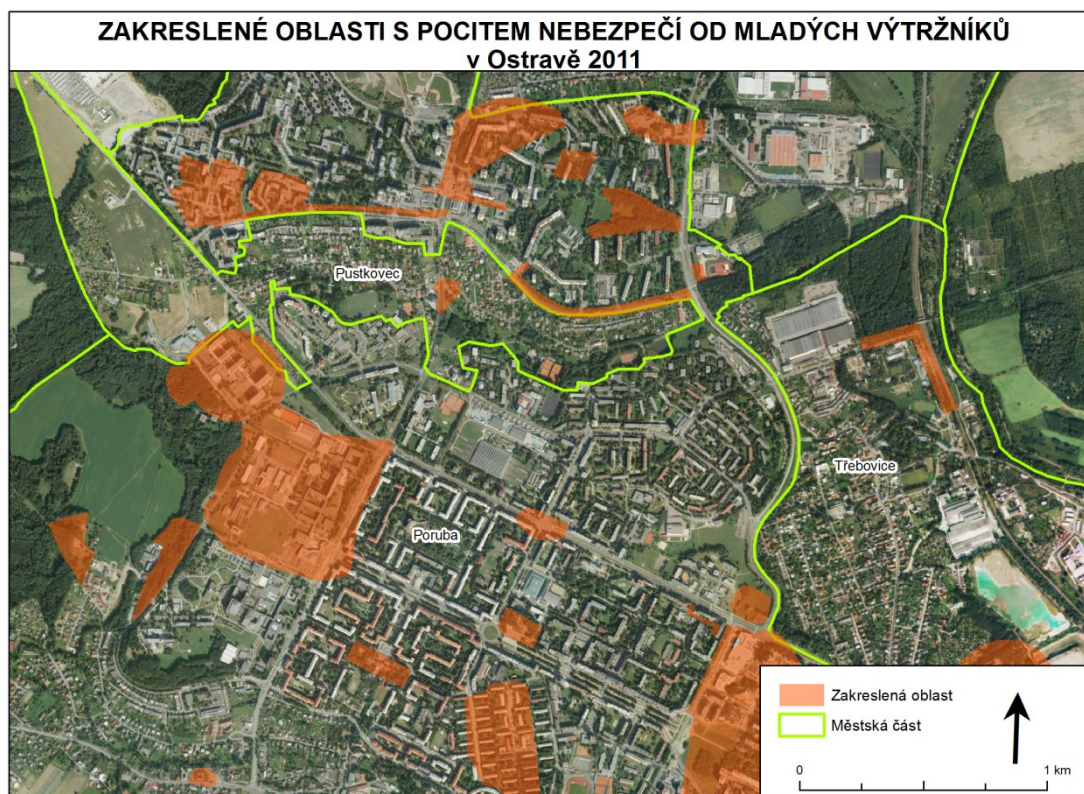
*Obr. 29 Zakreslené oblasti s pocitem nebezpečí od podnapilých osob v Ostravě 2011*



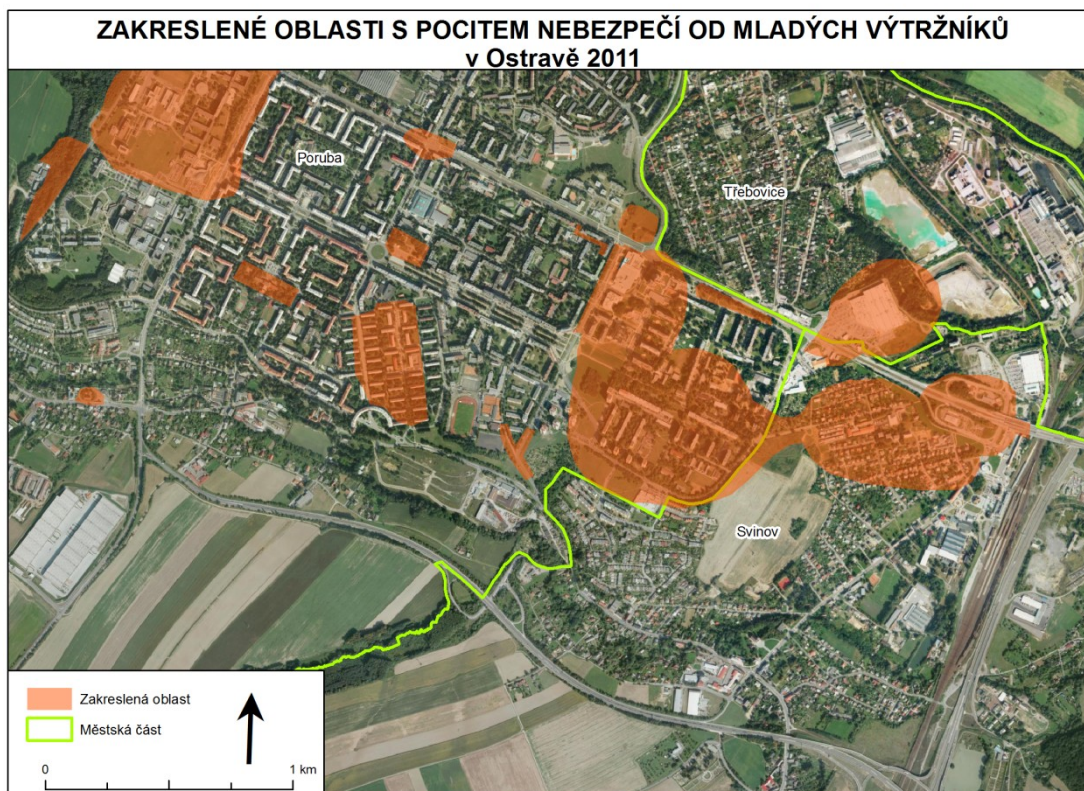
*Obr. 30 Zakreslené oblasti s pocitem nebezpečí od podnapilých osob v Ostravě 2011*

### 6.6.2 Mladí výtržníci

Obrázky 31 a 32 ukazují, že mladí výtržníci se podobně jako podnapilé osoby nachází především v oblasti báňské, více i v oblastech vysokoškolských kolejí. Obavy z mladých výtržníků dále panují v oblasti Jeremiáše, duhy, dílen a oblastech mezi nimi. Další oblastí s pocitem nebezpečí z mladých výtržníků jsou rokle, okolí ulice Bedřicha Nikodéma, oblast provozní, kde se od nich očekávají hlavně krádeže a loupeže. Ohrožení od mladých výtržníků je také očekáváno v okolí myslivny, kruhového objezdu na Hlavní ulici a křižovatky s ulicí Opavskou blízko ní. Větší oblastí s drobným očekáváním ohrožení od mladých výtržníků je dělnická. Velké ohrožení mladými výtržníky je naopak očekáváno v oblasti sparkafu, kde se očekávají především krádeže a verbální obtěžování a také v oblasti tesca, kde se očekávají pouze krádeže. Krádeže a verbální obtěžování je také očekáváno v oblasti nádraží.



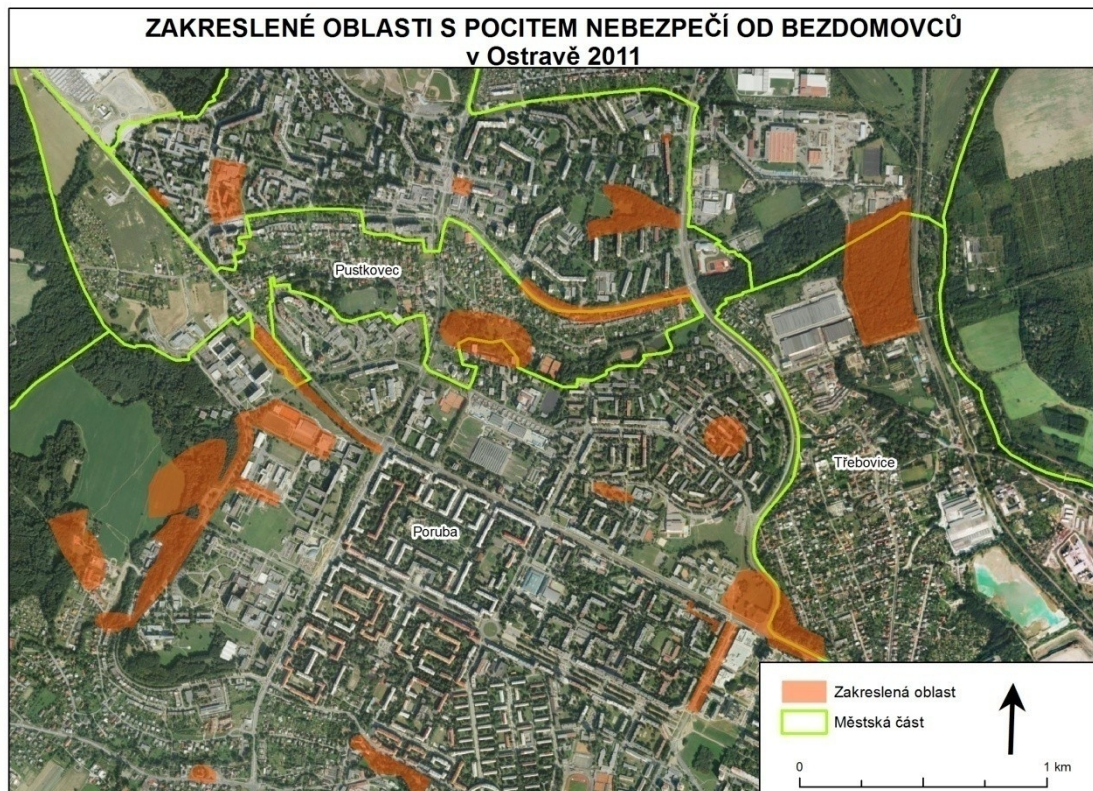
Obr. 31 Zakreslené oblasti s pocitem nebezpečí od mladých výtržníků v Ostravě 2011



Obr. 32 Zakreslené oblasti s pocitem nebezpečí od mladých výtržníků v Ostravě 2011

### 6.6.3 Bezdomovci

Z obrázků 33 a 34 je patrné, že bezdomovci se nejvíce vyskytují v zalesněných oblastech a jejich blízkosti. V oblasti báňské, především v okolí ulice Studentská a v blízkosti ulice Opavské se od bezdomovců očekává všechno od verbálního obtěžování až po sexuální nátlak. Bezdomovci se dále zdržují v oblasti Jeremiáše či myslivny. V rokli, v okolí ulice Bedřicha Nikodéma a v parku v Pustkovci se od bezdomovců očekávají především krádeže. V oblasti provozní je to hlavně verbální obtěžování. V oblasti parku u zámku a porostu blízko oblouku, se respondenti obávají především verbálního obtěžování krádeží. Dalším zalesněným místem výskytu bezdomovců okolí Intersparu, kde od nich taktéž hrozí především verbální obtěžování a výhrůžky. V oblasti okolo Tesca pak podle respondentů hrozí krádeže ze stran bezdomovců. V okolí nádrží hrozí od bezdomovců hlavně verbální obtěžování, krádeže a napadení.



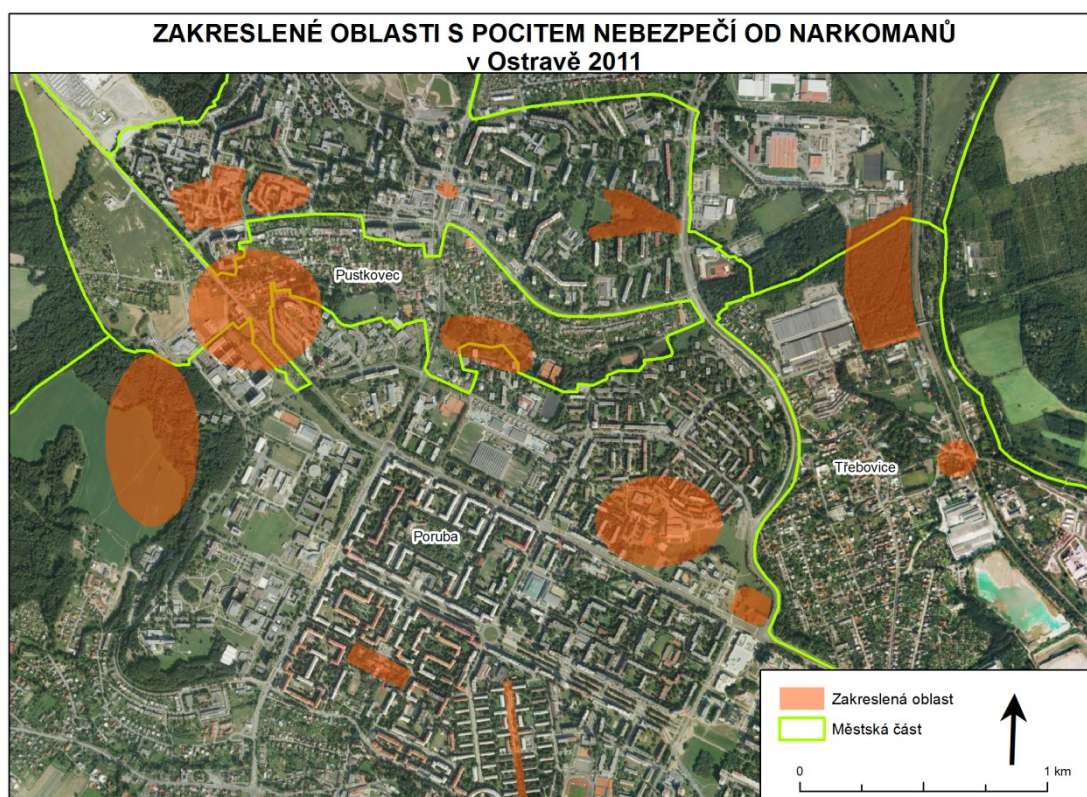
*Obr. 33 Zakreslené oblasti s pocitem nebezpečí od bezdomovců v Ostravě 2011*



*Obr. 34 Zakreslené oblasti s pocitem nebezpečí od bezdomovců v Ostravě 2011*

### 6.6.4 Narkomani

Na obrázcích 35 a 36 je lokalizován pocit nebezpečí ze strany narkomanů, respondenti se jich také často obávají ve více zalesněných oblastech, jako je les za areálem VŠB-TUO, les u ulice Provozní a také oblast rokle a parku v Pustkoveci. V oblasti rokle se od narkomanů očekává nejvíce loupežné přepadení a pak krádež. V okolí ulice Otakara Jeremiáše se od narkomanů také očekává především krádež a pak také zneužití dětí. Okolo krytého bazénu se očekává hlavně verbální obtěžování. Na ulici Dělnická respondenti očekávají napadení. V oblasti u tesca pak krádež. V oblasti nádraží je pak očekáváno, verbální obtěžování, krádež, loupež i napadení.



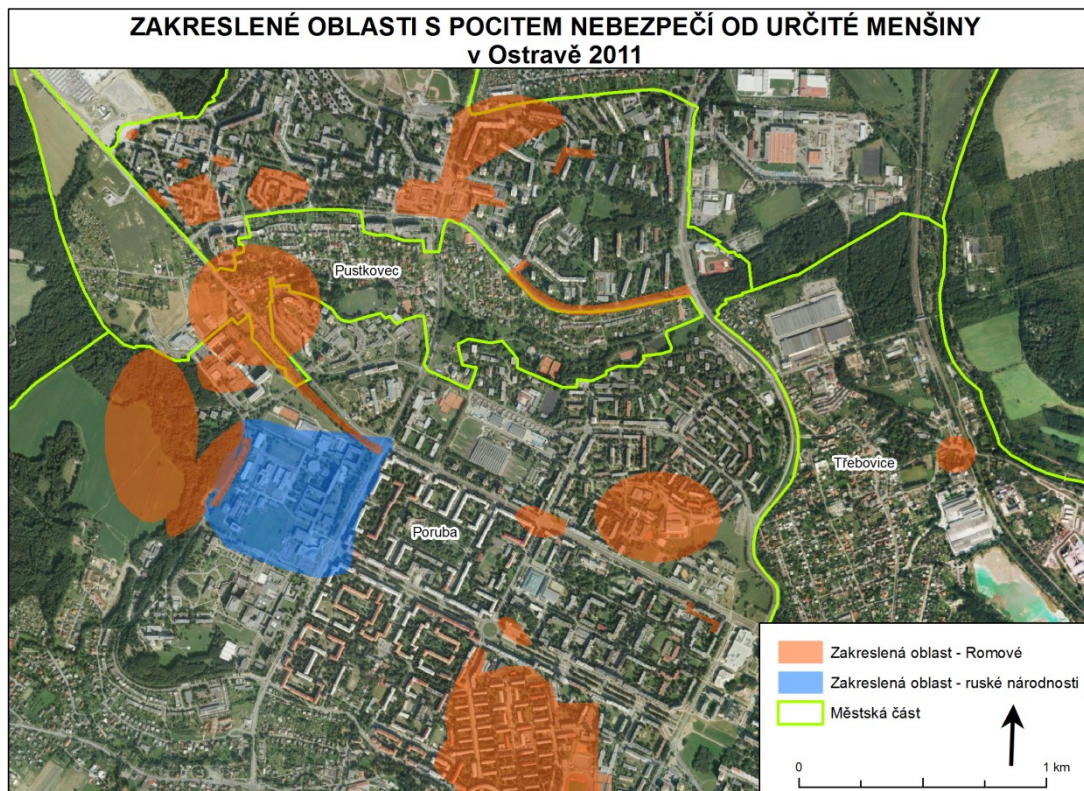
Obr. 35 Zakreslené oblasti s pocitem nebezpečí od narkomanů v Ostravě 2011



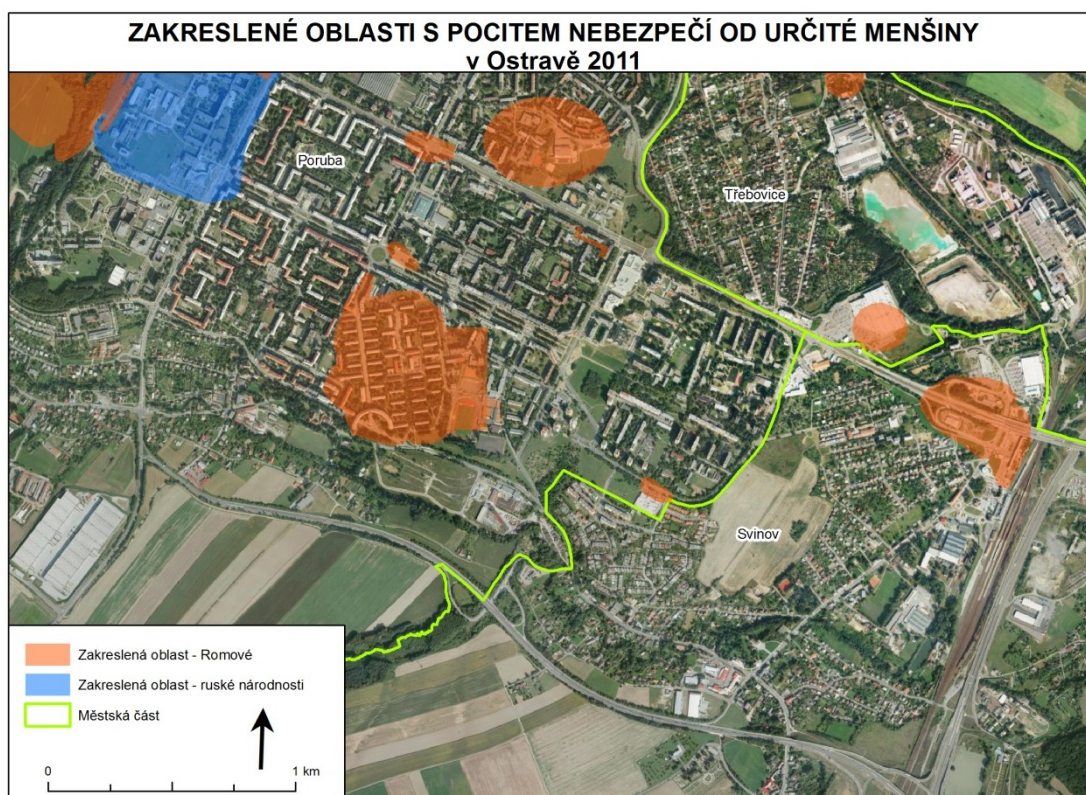
### 6.6.5 Menšiny

Na obrázcích číslo 37 a 38 jsou zakresleny oblasti, kde se respondenti cítí ohroženi některou z menšin. Modrá barva ukazuje na menšiny ruských národností a oranžová na Romy. Od osob ruské národnosti je očekáván sexuální nátlak. V oblasti báňské je pak od Romů očekáváno hlavně verbální obtěžování, krádeže a napadení. V oblastech blízko ulice Otakara Jeremiáše je očekáváno verbální obtěžování, krádeže a zneužití dětí. Okolo duhy jsou to pak krádeže a verbální obtěžování. V oblasti okolo Dělnické ulice, se dá očekávat hlavně verbální obtěžování, krádeže a loupeže. V okolí bazénu je očekáváno verbální obtěžování, na kruhovém objezdu i krádeže a na křižovatce u vozovny i sexuální nátlak. V oblasti nádraží je pak největší pocit nebezpečí z napadení.





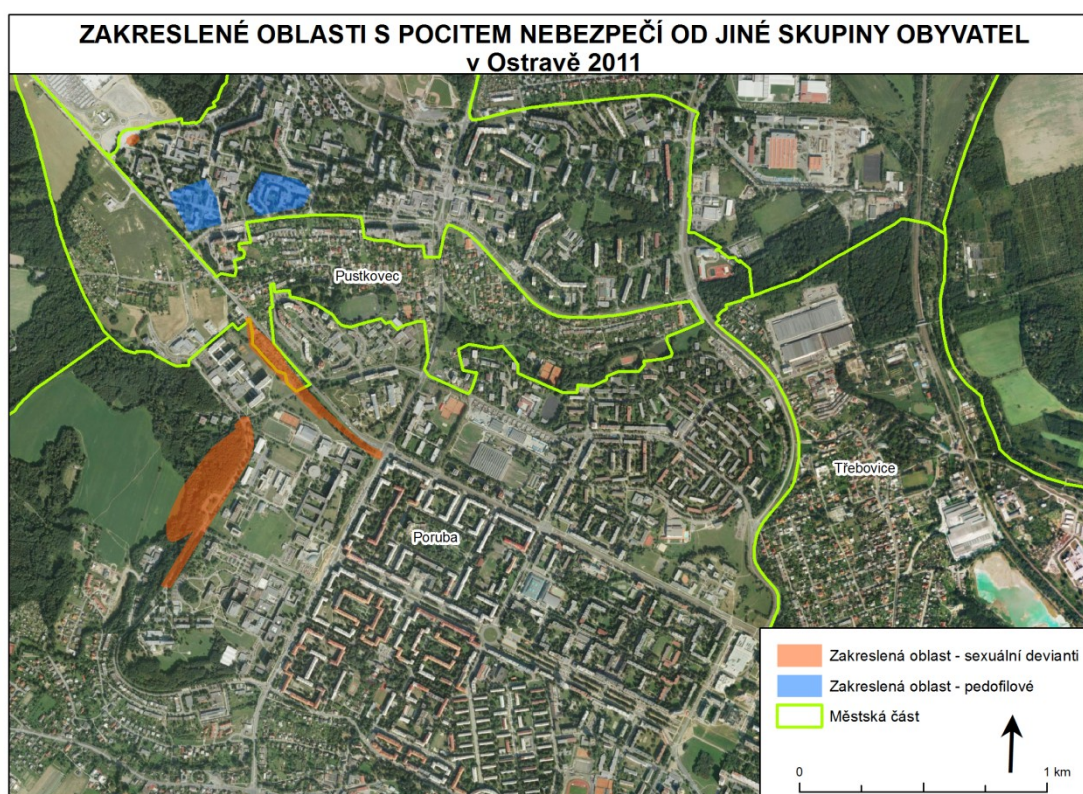
Obr. 37 Zakreslené oblasti s pocitem nebezpečí od určité menšiny v Ostravě 2011



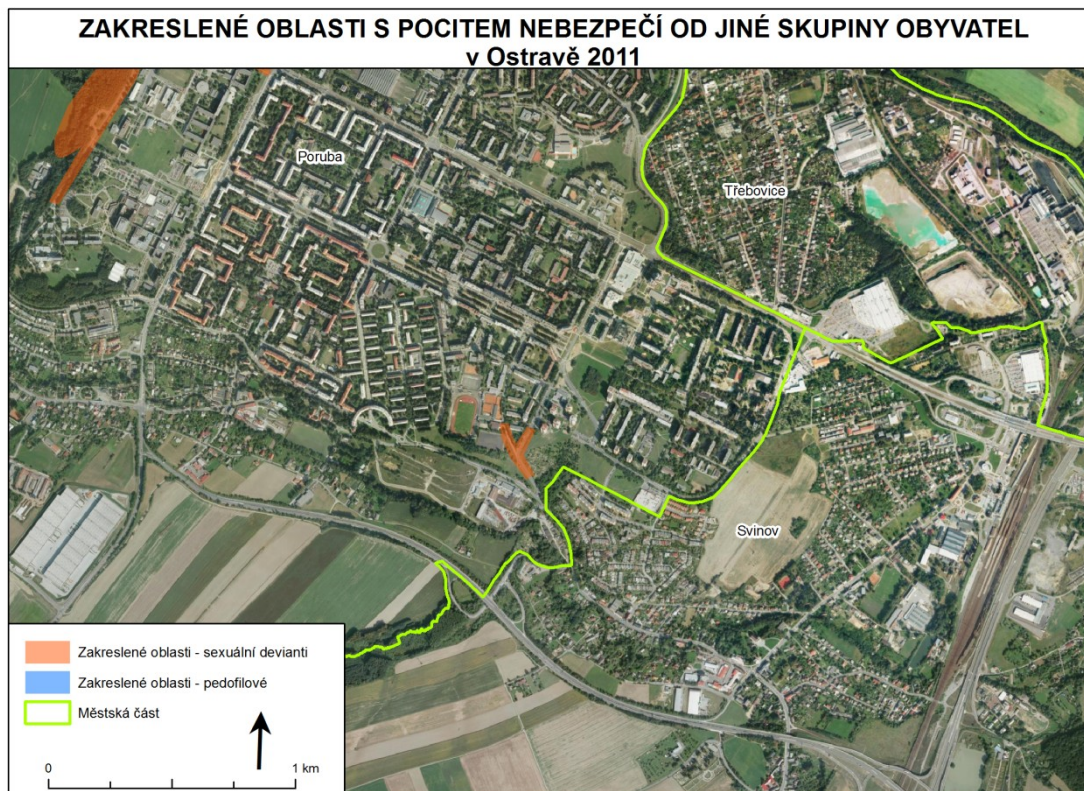
Obr. 38 Zakreslené oblasti s pocitem nebezpečí od určité menšiny v Ostravě 2011

### 6.6.6 Jiná skupina obyvatel

Mezi jiné skupiny obyvatel byli zařazeni sexuální devianti a pedofilové. Pedofilové figurují ve dvou oblastech, kde se respondenti obávají také zneužití dětí, na obrázku 39 znázorněno modře. Na obrázcích 39 a 40 jsou oranžovou barvou zakresleny oblasti, kde se respondenti obávají sexuálních deviantů, ve všech případech je v těchto lokalitách očekáván sexuální nátlak a ve většině i verbální obtěžování a krádež. Sexuálních deviantů se obávají pouze ženy.



Obr. 39 Zakreslené oblasti s pocitem nebezpečí od jiné skupiny obyvatel v Ostravě 2011



Obr. 40 Zakreslené oblasti s pocitem nebezpečí od jiné skupiny obyvatel v Ostravě 2011

## 6.7 Oblasti s trestným činem

Na obrázcích 41 a 42 jsou zakresleny oblasti, kde se respondenti nebo osoby z jejich blízkého okolí, stali obětí trestného činu. Nejvíce oblastí zahrnuje verbální obtěžování a výhrůžky a následně krádeže, potom jsou loupeže a napadení, následuje je sexuální nátlak a posledním je zneužívání dětí. Skupiny které se na tomto nejvíce podílely jsou hlavně mladí výtržníci a Romové, až za nimi jsou podnapilé osoby a bezdomovci a ještě dále jsou narkomani a sexuální devianti, úplně poslední jsou Romové.



Obr. 41 Oblasti, kde se respondent nebo někdo z jeho blízkého okolí stal obětí trestného činu v Ostravě 2011



Obr. 42 Oblasti, kde se respondent nebo někdo z jeho blízkého okolí stal obětí trestného činu v Ostravě 2011

## 7 ZÁVĚR

Zpracování mentálních map bylo náročné, jelikož každý člověk vnímá nebezpečné oblasti trochu jinak a jinak je zakreslí do připraveného mapového podkladu. Rozdílné byly typy zakreslování, někdo zakresloval oblasti pomocí čtverce, někdo pomocí oválu, ale většina dotazovaných používala buď vyšrafovaní oblasti, nebo oblé pokroucené tvary reprezentující tvar lokality, kde se necítí bezpečně. V rámci překryvných analýz vzniklo velké množství průnikových dat a spousta z nich o velmi malé ploše. I tak si ale tyto oblasti zasloužily zpracování.

Mapové podklady byly vytvořeny srozumitelně a žádný z respondentů neměl problém se v nich orientovat, což je nejspíše tím, že bloková mapa obsahuje základní jednoduché prvky, které lze dobře rozlišit v reálném světě, k bližší orientaci pak sloužily známé orientační body.

Ze zpracovaných oblastí je zřejmé, že ve zkoumané oblasti existuje mnoho míst, kde se lidé bojí, ale jen méně jich je dostatečně význačných. Příkladem je okolí ulice Dělnické, kde se většina respondentů shodla na pocitu nebezpečí od Romského obyvatelstva. Z porovnání průměrovaných hodnot s maximálními hodnotami pocitu nebezpečí vyplývá, že nejvyšší ohodnocení volilo méně lidí než hodnocení nižší. Z dalších dat lze vyčíst, že nejčastěji se lidé obávají verbálního obtěžování a výhrůzek a v těsném závěsu je pocit nebezpečí z možnosti krádeže. Největší pocit nebezpečí je vnímán od podnapilých osob, mladých výtržníků a Romů.

## LITERATURA

- [1] KOLBÁBEK, F.: *Vývoj kriminality na území České republiky*. Diplomová práce. Olomouc, 2007. s. 161.
- [2] BURIÁNEK, J.: Bezpečnostní rizika a jejich percepce českou veřejností. *Sociologický časopis*, 2001, č. 37 s. 43-64.
- [3] VEČERKA, K. a kol.: *Občané o kriminalitě a prevenci*. Institut pro kriminologii a sociální prevenci, Praha, 2007. s. 128. ISBN 978-80-7338-057-1
- [4] *Zpráva o situaci v oblasti vnitřní bezpečnosti a veřejného pořádku na území České republiky v roce 2010*. MVČR, Praha, 2011.
- [5] *Crime Mapping Case Studies: Practice and Research* / Editoři: CHAINEY, S., TOMPSON, L., John Wiley & Sons, Ltd., 2008. ISBN: 978-0-470-51608-9
- [6] JOHNSON, C.P.: Crime Mapping and Analysis Using GIS. In *Geomatics 2000: Conference on Geomatics in Electronic Governance*, January 2000, Pune
- [7] GROSOVÁ, S.: *Marketing: principy, postupy, metody*. 1.vyd. VŠCHT Praha, 2002. s. 137-1xx. ISBN 80-7080-505-6
- [8] <http://www.cati.cz/>
- [9] Zákon č.296/2009 Sb. ze dne 22. července 2009 o sčítání lidu, domů a bytů v roce 2011.
- [10] KOZEL, R. a kol.: *Moderní marketingový výzkum*. 1.vyd. Grada, Praha, 2005. s. 137-188. ISBN 80-247-0966-X
- [11] KOTLER, P., KELLER, K.L.: *Marketing management*. 12.vyd. Grada, Praha, 2007. s. 146. ISBN 978-80-247-1359-5
- [12] Výkladový slovník <http://fim.uhk.cz/cogn/?Module=dictionary>
- [13] KYNČLOVÁ, M., HUDEČEK, T., BLÁHA, J.D.: Hodnocení geografických děl: Analýza mentálních map orientačních běžců. In *Geografie-Sborník ČGS*, 114, 2, 2009. s. 105-116

- [14] KAŇOK, J.: Kartografické vyjádření míry slezské identity na základě srovnání mentální mapy Slezska s mapou slezské národnosti. In ČADA, V., JEDLIČKA, K. (ed.). *Úloha kartografie v geoinformační společnosti*: 11.-13.9.2001, Plzeň. ISBN 80-7082-781-5
- [15] HORÁK, J.: *Prostorové analýzy dat*. 2.vyd. VŠB-TUO, Ostrava, 2008. s. 158

## SEZNAM OBRÁZKŮ

- Obr. 1 Skupiny s vyšším kriminálním potenciálem [3]
- Obr. 2 Podíly jednotlivých krajů na zjištěné celkové kriminalitě v ČR v roce 2010 [4]
- Obr. 3 Přednosti a nevýhody forem dotazování [7]
- Obr. 4 Ukázky mentálních map orientačních běžců [13]
- Obr. 5 Funkce INTERSECT programu ArcGIS
- Obr. 6 Obvody zvolené pro dotazování o vnímání nebezpečných oblastí v Ostravě 2011
- Obr. 7 Klad mapových listů pro dotazník o vnímání nebezpečných oblastí v Ostravě 2011
- Tab. 1 Statistická data demografických ukazatelů
- Obr. 8 Rozdělení zakreslených oblastí pocitu nebezpečí podle bydliště respondenta
- Obr. 9 Rozdělení zakreslených oblastí pocitu nebezpečí podle bydliště respondenta
- Obr. 10 Rozdělení zakreslených oblastí pocitu nebezpečí podle pohlaví respondenta v Ostravě 2011
- Obr. 11 Rozdělení zakreslených oblastí pocitu nebezpečí podle pohlaví respondenta v Ostravě 2011
- Graf 1 Procentuální počty oblastí podle ohodnocení pocitu nebezpečí.
- Obr. 12 Zakreslené oblasti pocitu nebezpečí v Ostravě 2011 A
- Obr. 13 Zakreslené oblasti pocitu nebezpečí v Ostravě 2011 A

- Obr. 14 Maximální ohodnocení pocitu nebezpečí v zakreslených oblastech v Ostravě 2011
- Obr. 15 Průměrná hodnota pocitu nebezpečí v zakreslených oblastech v Ostravě 2011
- Obr. 16 Maximální ohodnocení pocitu nebezpečí v zakreslených oblastech v Ostravě 2011
- Obr. 17 Průměrná hodnota pocitu nebezpečí v zakreslených oblastech v Ostravě 2011
- Obr. 18 Zakreslené oblasti s pocitem nebezpečí z verbálního obtěžování anebo výhružek v Ostravě 2011
- Obr. 19 Zakreslené oblasti s pocitem nebezpečí z verbálního obtěžování anebo výhružek v Ostravě 2011
- Obr. 20 Zakreslené oblasti s pocitem nebezpečí z možnosti krádeže v Ostravě 2011
- Obr. 21 Zakreslené oblasti s pocitem nebezpečí z možnosti krádeže v Ostravě 2011
- Obr. 22 Zakreslené oblasti s pocitem nebezpečí z možnosti loupeže v Ostravě 2011
- Obr. 23 Zakreslené oblasti s pocitem nebezpečí z možnosti loupeže v Ostravě 2011
- Obr. 24 Zakreslené oblasti s pocitem nebezpečí z možnosti napadení v Ostravě 2011
- Obr. 25 Zakreslené oblasti s pocitem nebezpečí z možnosti napadení v Ostravě 2011
- Obr. 26 Zakreslené oblasti s pocitem nebezpečí z možnosti sexuálního nátlaku v Ostravě 2011
- Obr. 27 Zakreslené oblasti s pocitem nebezpečí z možnosti sexuálního nátlaku v Ostravě 2011
- Obr. 28 Zakreslené oblasti s pocitem nebezpečí z jiné hrozby v Ostravě 2011
- Obr. 29 Zakreslené oblasti s pocitem nebezpečí od podnapilých osob v Ostravě 2011
- Obr. 30 Zakreslené oblasti s pocitem nebezpečí od podnapilých osob v Ostravě 2011
- Obr. 31 Zakreslené oblasti s pocitem nebezpečí od mladých výtržníků v Ostravě 2011



- Obr. 32 Zakreslené oblasti s pocitem nebezpečí od mladých výtržníků v Ostravě 2011
- Obr. 33 Zakreslené oblasti s pocitem nebezpečí od bezdomovců v Ostravě 2011
- Obr. 34 Zakreslené oblasti s pocitem nebezpečí od bezdomovců v Ostravě 2011
- Obr. 35 Zakreslené oblasti s pocitem nebezpečí od narkomanů v Ostravě 2011
- Obr. 36 Zakreslené oblasti s pocitem nebezpečí od narkomanů v Ostravě 2011
- Obr. 37 Zakreslené oblasti s pocitem nebezpečí od určité menšiny v Ostravě 2011
- Obr. 38 Zakreslené oblasti s pocitem nebezpečí od určité menšiny v Ostravě 2011
- Obr. 39 Zakreslené oblasti s pocitem nebezpečí od jiné skupiny obyvatel v Ostravě 2011
- Obr. 40 Zakreslené oblasti s pocitem nebezpečí od jiné skupiny obyvatel v Ostravě 2011
- Obr. 41 Oblasti, kde se respondent nebo někdo z jeho blízkého okolí stal obětí trestného činu v Ostravě 2011
- Obr. 42 Oblasti, kde se respondent nebo někdo z jeho blízkého okolí stal obětí trestného činu v Ostravě 2011