

DIGITÁLNA TECHNICKÁ MAPA MESTA BRATISLAVA

HISTORICKÝ VÝVOJ

Technická mapa mesta Bratislava je dôležitým nástrojom na evidenciu geodetických informácií na území hlavného mesta Slovenskej republiky. Jej tvorba sa začala v roku 1972, pričom východiskovými podkladmi pre zobrazenie inžinierskych sietí boli evidencie správcov jednotlivých sietí, vytýčenia v teréne, spájania viditeľných nadzemných častí týchto sietí (uzávery, šachty, vpusty, rozvodné skrine a pod.) a v ideálnom prípade priame zamerania vedenia v otvorenej ryhe pri pokládke. Postupne prebiehalo geodetické mapovanie vybraných častí mesta až do roku 2011. Všeobecne záväzným nariadením hlavného mesta SR Bratislavy č. 1/1995 bola pre všetky fyzické a právnické osoby stanovená povinnosť oznamovať zmeny obsahu mapy. Potvrdené tlačivo o evidovaní objektov v mape je jednou z podmienok kolaudácie stavby na území hlavného mesta SR Bratislavy.

AKO SA AKTUALIZUJE TECHNICKÁ MAPA?

Technická mapa mesta Bratislava sa od roku 1995 priebežne aktualizuje na základe odovzdanej geodetickej dokumentácie skutočného vyhotovenia stavby (GDSVS). Táto dokumentácia musí obsahovať grafické a meračské zdokumentovanie vybudovaných stavebných objektov. Pre grafické súbory sa ako výmenný formát používa typ súboru DXF. Grafická časť mapy sa spracováva v CAD softvéri Microstation. Každý rok sa priemerne odovzdá 1 318 GDSVS, pričom od roku 1995 bolo celkovo spracovaných už 39 561 takýchto dokumentácií.

1 318

Priemerný počet odovzdaných GDSVS za rok

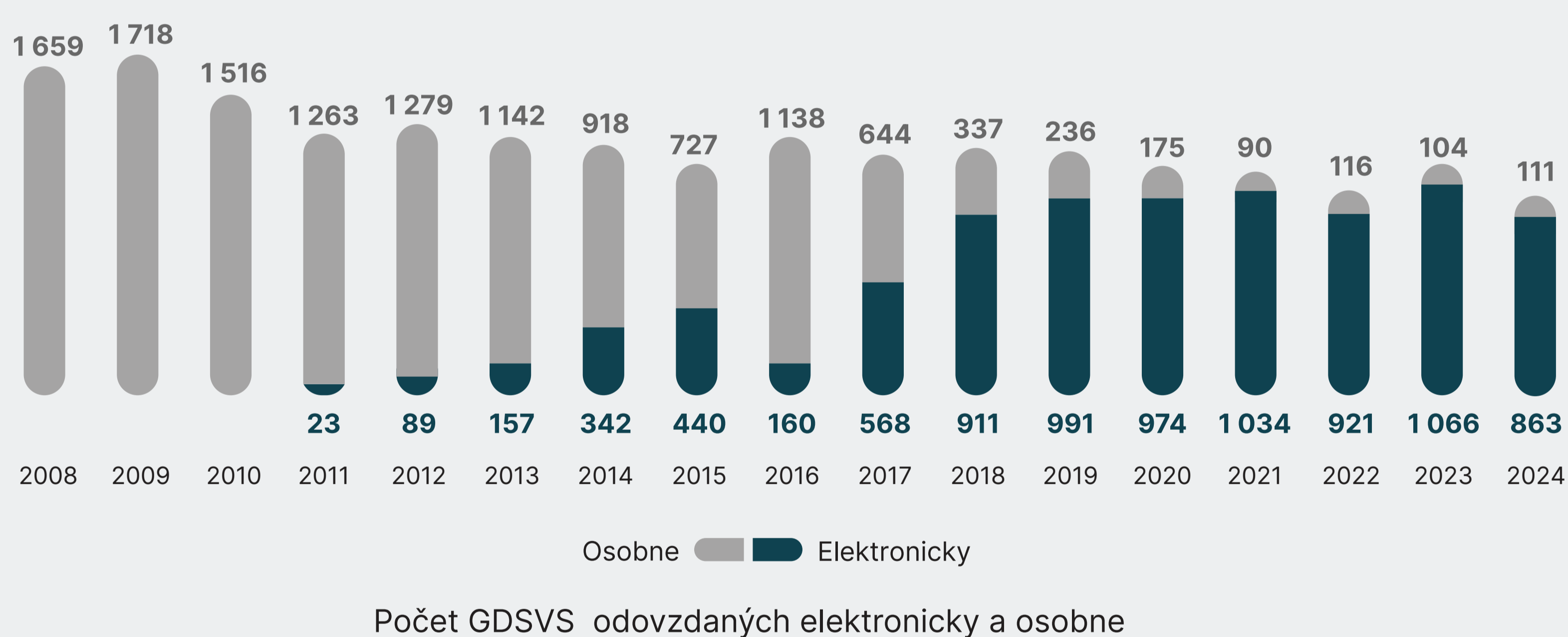
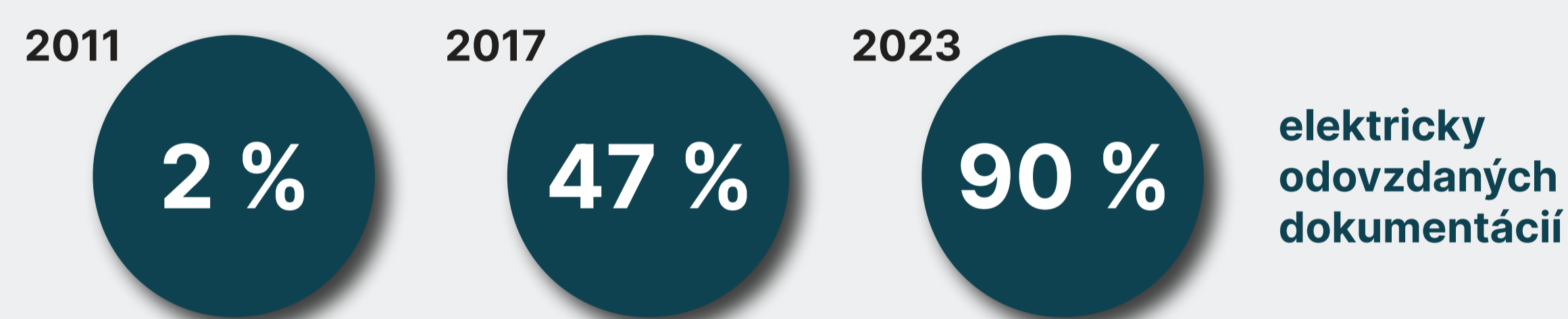
39 561

celkový počet zapracovaných GDSVS

ONLINE SLUŽBY NA ODOVZDÁVANIE GEODETICKEJ DOKUMENTÁCIE

V roku 2008 boli spustené služby, ktoré umožňujú elektronické odovzdanie geodetickej dokumentácie a objednávku dát z technickej mapy. Okrem toho, že umožnili odovzdávanie dokumentácie bez nutnosti návštevy magistrátu, urýchlil sa aj proces spracovania dokumentácie ako aj včasná notifikácia nevyhnutnosti korekcií v dokumentácii.

Rastúce využívanie online služieb:



NOVÉ ROZHRAŇIE ELEKTRONICKÝCH SLUŽIEB

Online služby spustené už v roku 2008 nespĺňajú súčasné nároky na flexibilitu, používateľskú prívetivosť a moderný dizajn. Z uvedených dôvodov oddelenie dát, pod ktoré spadá správa technickej mapy, vyvíja nové rozhranie online služieb, ktoré:

- zjednoduší proces odovzdania dokumentácie,
- bude intuitívnejšie a poskytne prehľadnejší dizajn formulárov,
- umožní automatické predvyplňovanie údajov vo formulároch pre registrovaných používateľov,
- prinesie vyššiu úroveň informovanosti o stave podania dokumentácie, či stave objednávok.



NOVÉ MOŽNOSTI PRE OBJEDNÁVKY DÁT

Doterajší spôsob výpočtu ceny objednávky na základe mapových listov často neodráža skutočné potreby objednávateľov. Aktuálne riešenie je nevýhodné najmä pre objednávateľov, ktorým by stačila len časť mapového listu, alebo ktorých záujmové územie sa nachádza na rozhraní viacerých mapových listov, a musia tak platiť aj za obsah, o ktorý nemajú záujem.

Nové riešenie prinesie možnosť zakreslenia polygónu určujúceho oblasť, z ktorej budú poskytnuté dáta, pričom cena sa bude odvíjať od veľkosti polygónu (€/ha).

Nové rozhranie sa vyvíja a bude prevádzkovať výlučne internými kapacitami, čo mestu umožní znížiť náklady a zároveň zjednoduší proces budúcich inovácií.

OBSAH TECHNICKEJ MAPY

Obsah technickej mapy tvoria podrobné údaje o geometrickom usporiadaní stavieb a technickej infraštruktúre nachádzajúcej sa nad povrchom, na povrchu aj pod zemským povrchom, spolu so znázornením jeho reliéfu. Dôležitú časť mapy tvoria informácie o priebehu a vlastnostiach inžinierskych sietí a ich viditeľných nadzemných prvkov, ako sú stĺpy, kanalizačné šachty, vpusty či rozvodné skrine. Okrem toho mapa zahŕňa aj dopravnú infraštruktúru vrátane zvislého dopravného značenia a signalizácie, ako aj ďalšie objekty, napríklad budovy, ploty, zeleň a rozhrania jednotlivých druhov plôch. Objekty sú rozdelené do 17 skupín (vrstiev) a zahŕňajú 335 tried prvkov. V roku 2022 sa podarilo rozšíriť obsahovú stránku mapy o nové mapové značky pre prvky, ako sú elektronabíjacie stanice, bazény, cyklochodníky, solárne panely, kontajnerové stojiská a ďalšie.

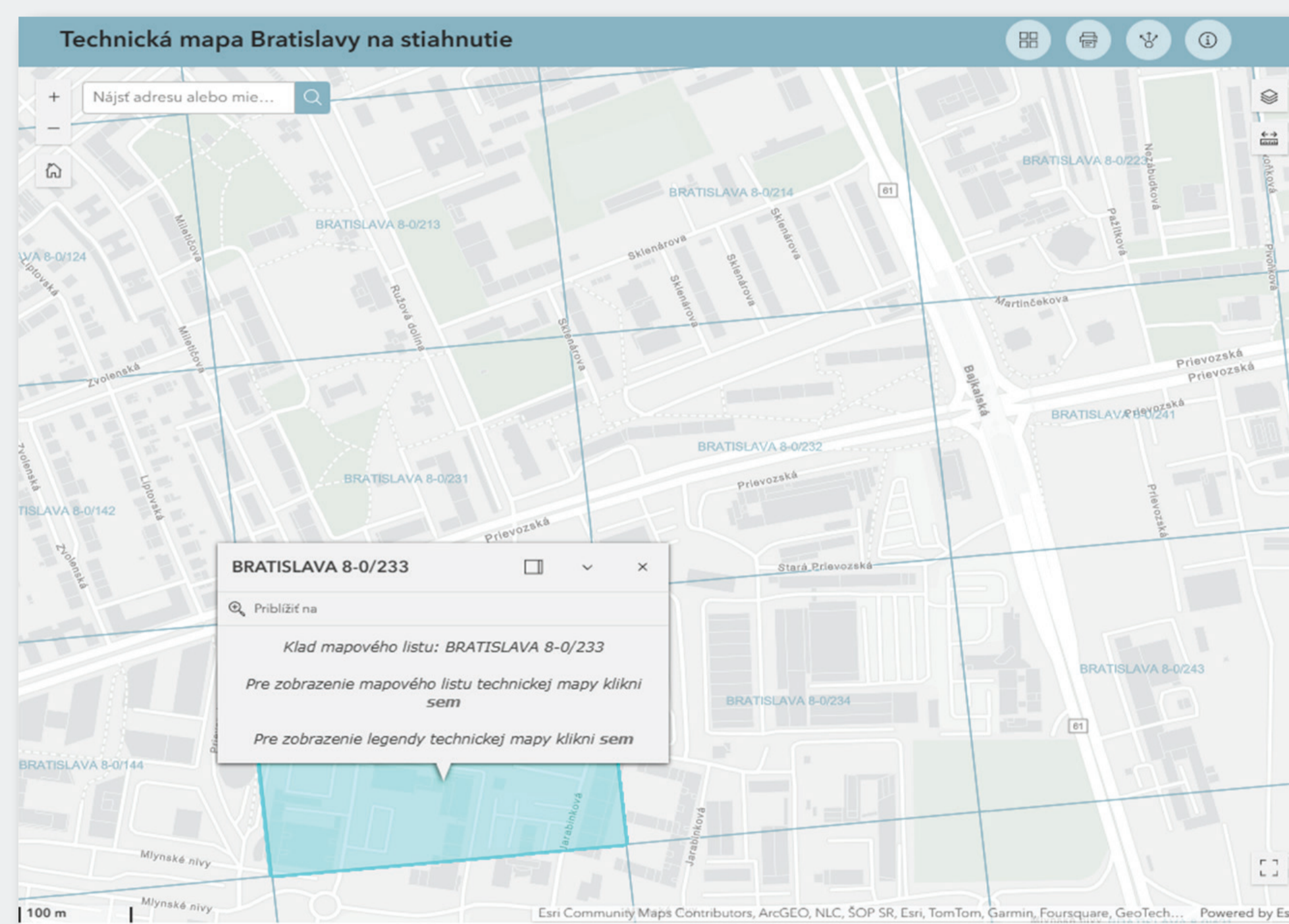
Evidencia inžinierskych sietí v technickej mape



DOSTUPNOSŤ A FORMÁTY POSKYTOVANÝCH VÝSTUPOV

Výstupy z technickej mapy mesta sa využívajú pri príprave a spracovaní projektovej dokumentácie, realizácii architektonických súťaží alebo ako podklad pri urbanistických štúdiách a pri tvorbe pasportov mesta. Technická mapa neslúži len samospráve, ale aj urbanistom, developerom a verejnosti, čím sa stáva dôležitým nástrojom pri plánovaní a príprave stavieb v Bratislave.

1. PDF výstupy – dostupné na dátovom portáli mesta cez aplikáciu „Technická mapa Bratislavy na stiahnutie“. Aplikácia umožňuje rýchly a bezplatný náhľad do mapových podkladov z vybraného územia. Mapové listy sú v aplikácii aktualizované raz za štvrtrok.



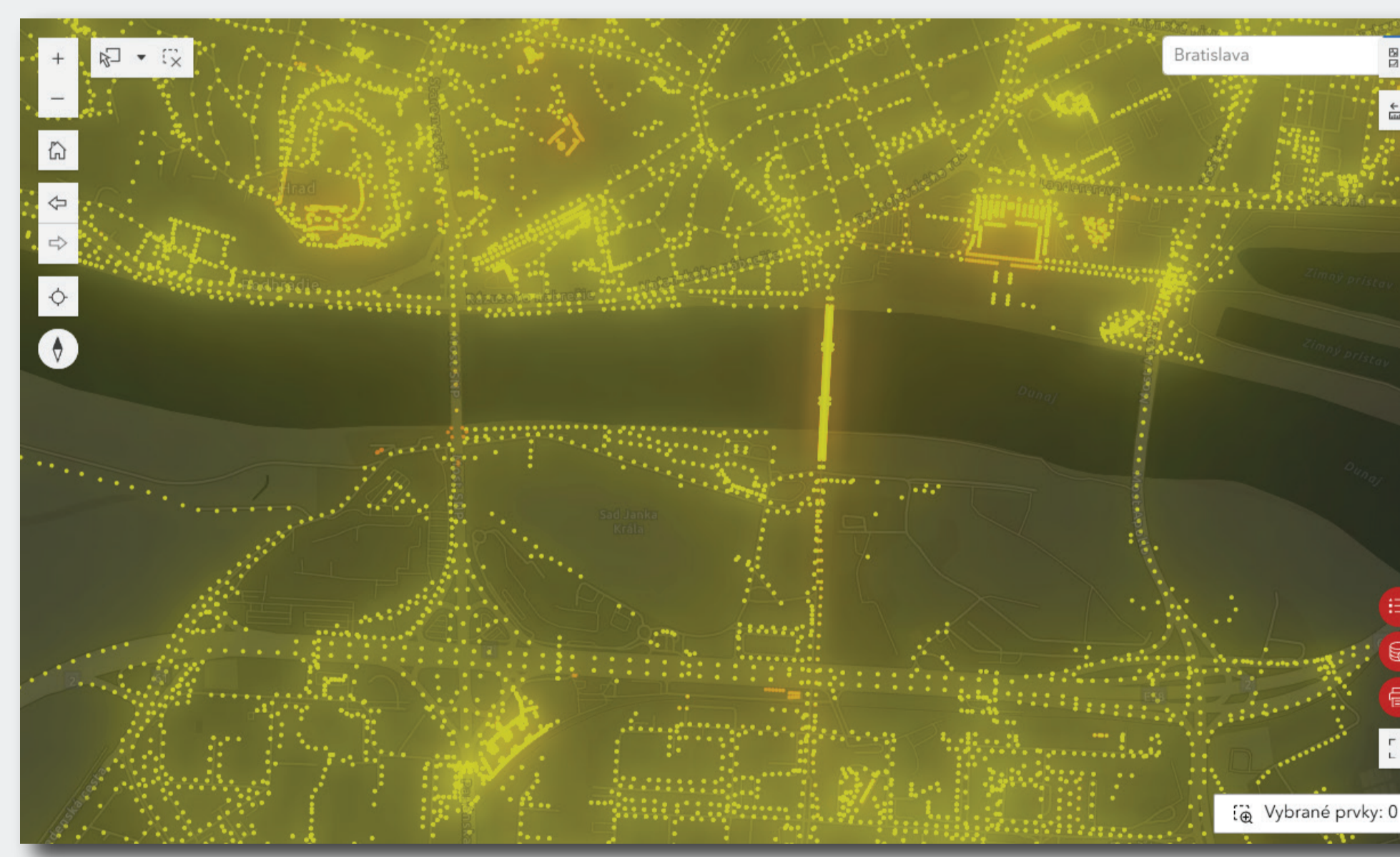
Ukážka z aplikácie na prezeranie PDF výstupov



4 980 ks

Počet mapových listov v mierke 1:500

2. Mapové aplikácie – Informácie z technickej mapy je možné bezplatne získať aj prostredníctvom ESRI aplikácií. Dostupné sú predovšetkým aplikácie so zobrazením inžinierskych sietí, ktoré sú aktualizované raz ročne.



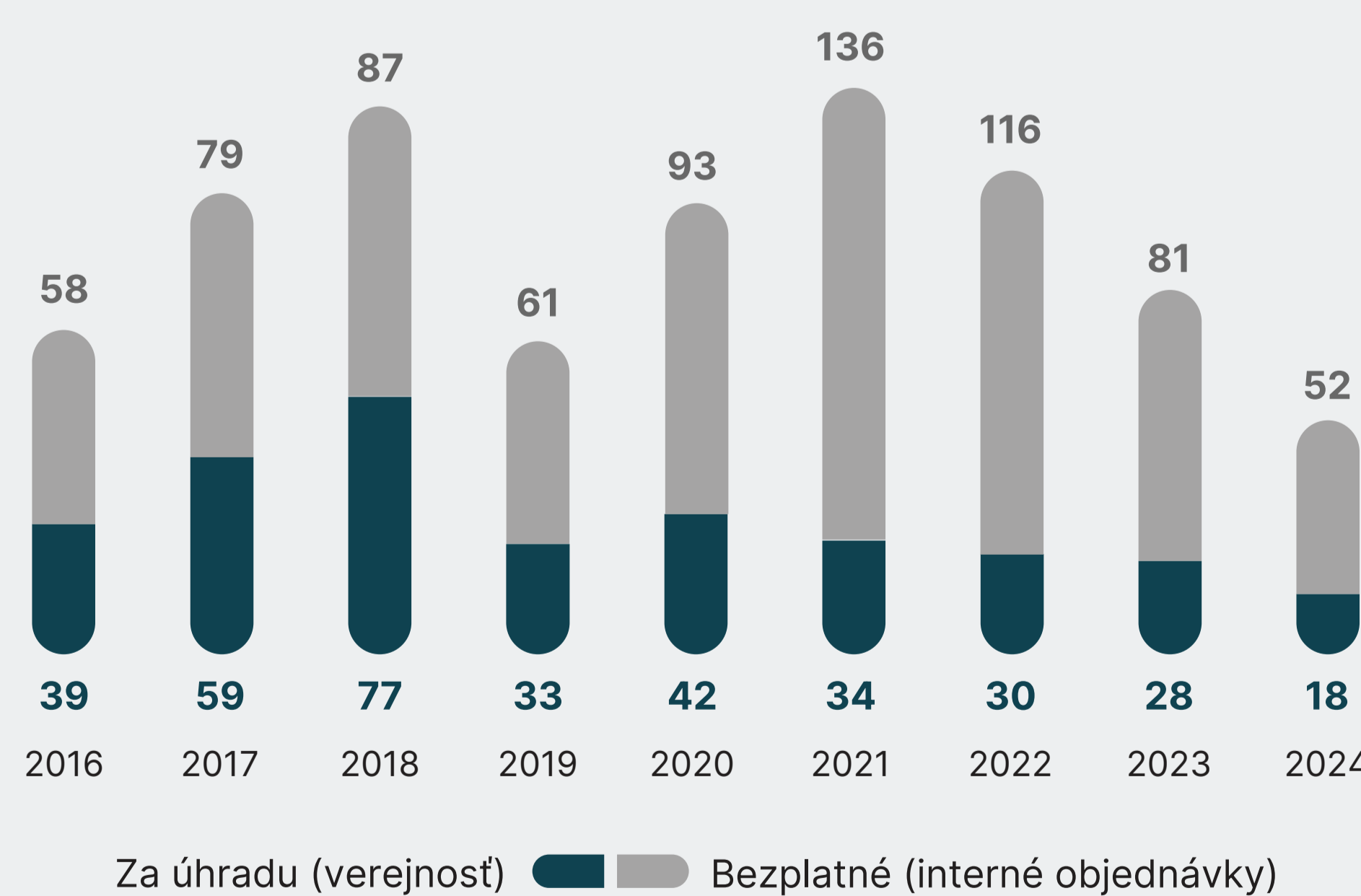
Mapová vrstva osvetlenia v Bratislave



62 009 ks

Počet lúčov evidovaných v technickej mape k roku 2024

3. Výstupy vo formátoch DXF, DWG, DGN – sú určené predovšetkým na použitie v CAD softvéroch. Pre verejnosť sú dostupné za poplatok podľa cenníka. Bezplatne sú poskytované len zmluvným partnerom oddelení magistrátu a mestských organizácií, na účel prípravy a realizácie investícií hlavného mesta SR Bratislavy. Dáta sú aktualizované na dennej báze.



Počet výstupov pre interné potreby a verejnosť



Výrez z mapy zobrazujúci polohopis a inžinierske siete

Jednou z priorit oddelenia dát je znižovanie bariér v prístupe k informáciám z technickej mapy. Vďaka tomu môžu interní aj externí používatelia jednoduchšie a rýchlejšie získať údaje prostredníctvom bezplatných prehliadačov služieb, bez nutnosti individuálnych objednávok. To, že je tento krok správny, potvrdzuje aj záujem používateľov – podstránka technickej mapy je jednou z najnavštevovanejších stránok dátového portálu.